

BULLETIN MUNICIPAL

Le magazine d'information annuel
de la commune d'Ennevelin

ANNÉE
2025



LE MOT DU MAIRE



Michel DUPONT
Maire d'Ennevelin

Mesdames, messieurs, mes chers concitoyens,

L'année 2025 se termine et notre mandat municipal aussi puisque les 15 et 22 mars prochains vous serez appelé à voter pour le renouvellement du conseil municipal d'Ennevelin, comme ce sera le cas pour les 36 000 communes de France.

Comme vous le savez, je ne me représente pas et je laisse la place, pour conduire notre liste sortante aux prochaines élections municipales à Xavier Girard.

Pour ma part, en mars 2026, j'achèverai 31 ans de mandat électif, 15 en tant qu'adjoint et 16 en tant que maire.

J'ai effectivement été élu la première fois en 1989 sur la liste menée par Daniel Devendeville et j'ai juste fait une interruption de mes fonctions entre 2008 et 2014, car il ne m'était pas possible de mener sérieusement de front la fonction de maire et mon activité professionnelle en tant que DGA de Noréade, la régie du SIDEN SIAN.

Pour poursuivre mes propos, juste quelques mots sur les réalisations 2025 et les perspectives des dossiers que nous avons engagés pour préparer demain. Souvenez vous notre slogan de mandat 2020-2026 était «Vivre ensemble et Préparer demain».

En 2025, nous avons à l'échelle communale poursuivi la rénovation du patrimoine et en particulier la réfection des rues du Maresquel, de la Broye et Jules Guesde hors agglomération ainsi que la totalité de la rue Verte à l'issue de la réalisation de l'extension du réseau d'assainissement collectif par Noréade. Par ailleurs, la déconstruction de l'ancienne école maternelle sur la place de la mairie, achevée fin octobre 2025 permet d'entrevoir l'espace disponible pour la mise en œuvre du projet de sa végétalisation. Sur un coût estimé à 1 300 000 € HT, nous avons déjà l'accord de subventions à hauteur de 56 % (Fond vert, Aide aux villages et aux bourgs du département et probablement une subvention de l'agence de l'eau). Le démarrage des travaux peut raisonnablement s'envisager à partir de l'été 2026 après l'effacement des réseaux électriques et la rénovation des réseaux d'eaux potables et d'assainissement. Enfin la boulangerie a ouvert début septembre 2025 dans un local de la mairie et peut se développer grâce au soutien de la municipalité et à la fidélité des clients.

En 2025, à l'échelle intercommunale, la Pévèle Carembault a décidé de prendre la compétence préparation et livraison des repas de restauration collective et naturellement Ennevelin a adhéré sans hésitation avec un transfert acté pour le 1er janvier 2026. Nous avons bénéficié également d'un fond de concours pour la réfection des voiries et la démolition de l'ancienne école, l'amélioration de l'éclairage public de compétence communautaire sur le chemin d'accès à l'école dans l'espace des Rotours au niveau du nouvel arrêt de bus rue d'Hélin (RD 145). Merci à la Pévèle Carembault que j'ai eu l'honneur et le plaisir de servir en tant que vice-président RH et finances pendant le mandat 2020-2026.

Ma mission s'arrête bientôt et j'ai eu une immense satisfaction d'avoir été utile à mon village et espère avoir apporté ma contribution positive à son développement et ce qu'il est devenu aujourd'hui. Je fais confiance à ceux qui poursuivront et je leur souhaite tous mes vœux de réussite.

Je vous présente au nom du conseil municipal, du personnel communal, du CCAS, nos meilleurs vœux de bonheur et de santé pour vous-même et vos proches pour l'année 2026.

Bien à vous,
Très cordialement
Votre maire, Michel DUPONT

SOMMAIRE

page 3	Citoyenneté	page 19	Travaux	page 31	Associations
page 4	Manifestations	page 21	Budget	page 39	Pévèle Carembault
page 16	Urbanisme-cadre de vie	page 25	Jeunesse	page 43	Etat civil
page 18	Environnement	page 29	Culture		



Editeur
Directeur de la publication
Rédaction
Photos
Mise en page
Impression
Tirage

Mairie d'Ennevelin - Place du Moulin - 59710 ENNEVELIN - Tél. 03 20 41 53 20
Michel DUPONT
Commission communication - Commission travaux - Membres des associations
Mairie d'Ennevelin - Membres des associations
Mairie d'Ennevelin
Imprimerie Visuel concept - Orchies
1 100 exemplaires

Médailleurs du travail



MEDAILLE D'HONNEUR DU TRAVAIL

Echelon « GRAND OR » (40 ans)

Laurence ROYER

Echelon « VERMEIL » (30 ans)

Daniel DANHIEZ

MEDAILLE D'HONNEUR REGIONALE, DEPARTEMENTALE ET COMMUNALE

Echelon « VERMEIL » (30 ans)

Valérie DEVENDEVILLE

Echelon « ARGENT » (20 ans)

Stéphane GRAUX

Commémorations



8 mai



14 juillet



MANIFESTATIONS

Arbre des naissances

1^{er} mars

32 bébés sont nés en 2024, 14 garçons et 18 filles. Les parents étaient conviés pour accrocher le prénom de leur enfant, dans le poirier (pyrus comunis beurré hardy) planté à l'arrière de l'école maternelle.



Paris Roubaix

12 et 13 avril



Chasse aux oeufs

21 avril



Parcours du coeur

18 mai

80



47



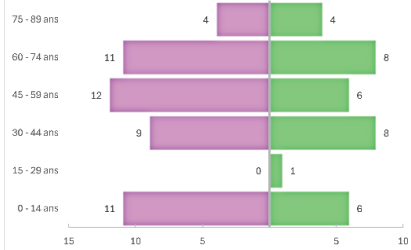
59%

33

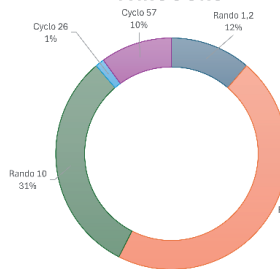


41%

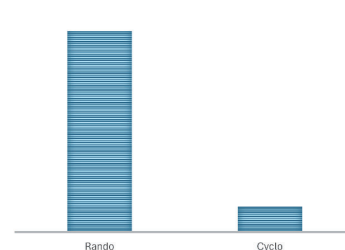
RÉPARTITION F/H PAR TRANCHE D'ÂGE



% PARTICIPANTS PAR PARCOURS



NB PARTICIPANTS PAR ACTIVITÉ



MANIFESTATIONS

Marché aux puces

1^{er} juin



Fête du village

21 juin

La troisième édition de la fête du village s'est déroulée sous un beau ciel bleu qui a permis à tous de réinvestir sereinement le Parc des Rotours.

Cette année, le marché artisanal a été intégré dans cet espace afin de regrouper l'ensemble des animations sur un lieu unique.

Food trucks, Jeux gonflables, démonstration et atelier de Country par WestDreamCountry, Animation musicale par le groupe All Ovni, Comédie Musicale par Mélimédance ...

Tous les éléments étaient réunis et les ennevelinois ont répondu en nombre à l'invitation de cette belle journée de rires et moments partagés.

Merci aux bénévoles, élus, service technique, associations, artisans pour leur investissement sans faille pour permettre la réalisation de cette journée de fête.

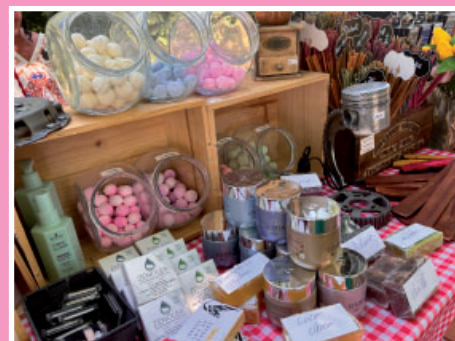
En préambule de cette fête du village, un «choral show» était présenté le vendredi 20 juin afin de conclure 6 mois de travail et de répétitions avec notre service civique Max Novik.

Suite à cet évènement, nos choristes ont décidé de fonder une association «le chœur d'Ennevelin» afin de perpétuer cette nouvelle expérience qu'ils ont tous beaucoup appréciée.



Le Choral Show – Vendredi 20 juin





MANIFESTATIONS

Ouverture de la boulangerie

26 août

Après plus d'une année sans boulangerie suite au départ en retraite de Monsieur et Madame Ghesquière, la commune est ravie d'accueillir à nouveau ce service indispensable à la vie d'un village.

Les pains de Tristan, dont le fournil est installé à Templeuve-en-Pévèle, ont investi depuis le 26 août 2025 une salle inoccupée de la mairie, disposant d'un accès direct sur la rue Lamartine.

Associé avec Plaisirs Gourmands by Mel, Tristan et sa conjointe Adeline, qui assure la vente dans ce local 5 jours par semaine, proposent une gamme de pains de qualité, au levain, cuits au four à bois et réalisés exclusivement avec des farines locales provenant des Moulins Waast.

Nous sommes heureux de constater que la clientèle est au rendez-vous et nous leur souhaitons que le succès se poursuive.



Forum des associations

30 août



Le conseil municipal a renouvelé son engagement en 2025 à aider les associations ennevelinoises.

Le forum des associations s'est tenu à la salle des fêtes le samedi 30 août 2025 et a permis aux associations de rencontrer des futurs nouveaux adhérents et de prendre les inscriptions des habitués.

Par ailleurs, c'était l'occasion pour les ennevelinois de récupérer les chèques Sports Culture, qui permettent d'encourager nos jeunes ennevelinois à adhérer aux associations du village.

Les chèques Sport Culture mis en place depuis 5 ans maintenant, ont permis d'accompagner 144 ennevelinois en 2025 qui ont pu bénéficier d'une aide de 15 euros lors de l'adhésion à une association ennevelinoise.

Ennevelin'art

27 et 28 septembre

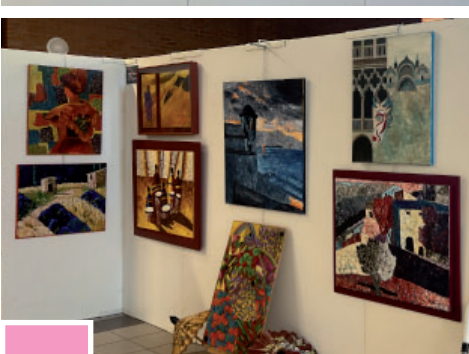
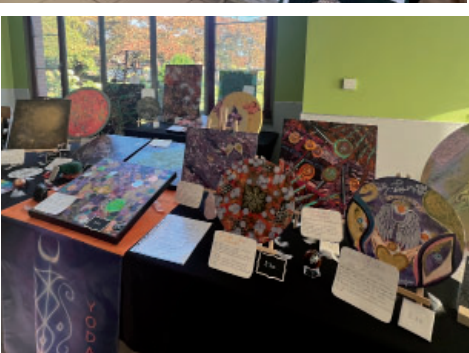
Une fois n'est pas coutume, notre salon des artistes, Ennevelin'art, a posé ses valises en Automne !

23 artistes Ennevelinois dont 7 nouveaux ont exposé leurs réalisations et les visiteurs ont pu apprécier les différentes techniques présentées : tableaux créatifs, tournage sur bois, origami, aquarelle, peinture à l'huile, photographies, mosaïque, paper craft, bijoux fantaisie, céramique, couture créative zéro déchet, peinture énergétique ou encore scrapbooking.

Le thème cette année était le voyage et le comité des fêtes a proposé deux ateliers créatifs pour les enfants leur permettant de réaliser, à l'aide de batonnets de glace, les moyens de transport pouvant les emmener en vacances !



MANIFESTATIONS



Semaine bleue

du 6 au 11 octobre

Une semaine dédiée aux seniors avec plusieurs animations proposées comme une sortie au cinéma, un tournoi de pétanque, une marche bleue, une séance de sophrologie. Et pour clôturer la semaine, le traditionnel rendez-vous des seniors avec un repas concocté par le service traiteur de l'institut de Genech et servi par les élus.



Halloween

31 octobre

Retour sur la soirée d'Halloween à Ennevelin !

La soirée d'Halloween organisée vendredi 31 octobre à Ennevelin a rencontré un vif succès !

Portée par le Comité des Fêtes, avec le soutien de la Municipalité, elle a rassemblé de nombreux habitants venus partager un moment festif et convivial.

Petits et grands, parés de leurs plus effrayants costumes, ont fait trembler les rues du village.

Concours des maisons décorées

Cette année encore, de nombreux foyers ont rivalisé de créativité pour transformer leurs habitations en véritables maisons hantées.

Concours de déguisements

Les participants, petits et grands, ont fait preuve d'une grande audace.

Félicitations à tous les participants pour leur créativité et leur

enthousiasme !

Un grand merci aux bénévoles dont l'implication et l'énergie ont largement contribué à la réussite de cette belle soirée !

Enfin, le Comité des Fêtes adresse un remerciement tout particulier à leurs partenaires locaux pour leur générosité et leur soutien :

Maxence, notre primeur

Jérôme, notre boucher

Tristan, notre boulanger

Ôtera d'Avelin

Be Vrac d'Avelin

Leclercq de Templeuve

Isa Isa

Grâce à eux, à l'engagement des bénévoles et à la participation des habitants, cette édition d'Halloween restera un très beau souvenir pour petits et grands !



Téléthon

11 106 € pour le téléthon à Ennevelin !

Encore une grande mobilisation cette année pour le téléthon, avec le concours de pêche, le TTE et les commandes de tartiflettes. Grâce à vous, c'est un chèque de 11 106 € qui a été remis à l'AFM téléthon.

Un très grand merci pour votre participation et votre générosité !

Concours de pêche



Malgré une météo plus que mauvaise, les pêcheurs se sont mobilisés pour le concours qui avait lieu le samedi 4 octobre et ont permis de récolter la somme de 1 500 € pour le téléthon. Bravo à eux !

Tartiflette



190 tartiflettes préparées par des membres du comité des fêtes et des bénévoles le dimanche 23 novembre permettant de récolter la somme de 1 000 € !

Téléthon Trail Ennevelin

Pour fêter les 10 ans du T.T.E., nos quatre jeunes organisateurs ennevelinois s'étaient fixé la barre des 1 000 participants.

Record battu ce dimanche 30 novembre avec 1 227 participants permettant de reverser 8 606 € au profit de la recherche contre la maladie. Un grand merci aux sponsors et bénévoles qui ont permis d'organiser cet événement et merci également à tous les participants pour leur fidélité.



Téléthon Trail Ennevelin



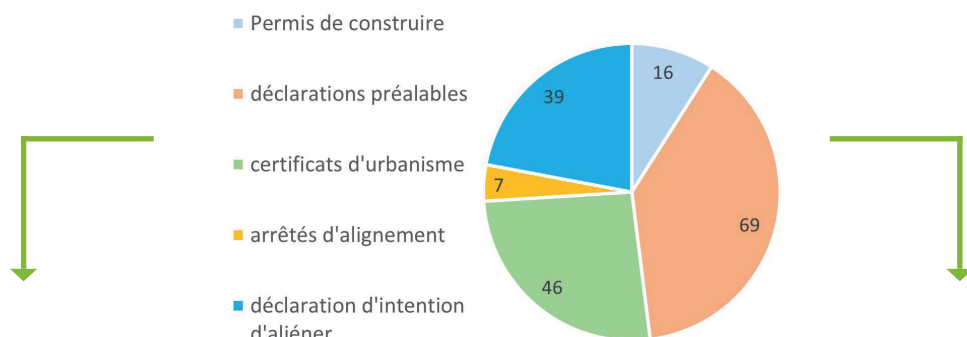
Noël à Ennevelin

6 décembre



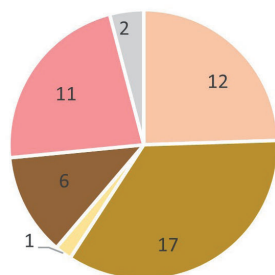
L'urbanisme en chiffres en 2025 c'est

Autorisations d'urbanisme 2025



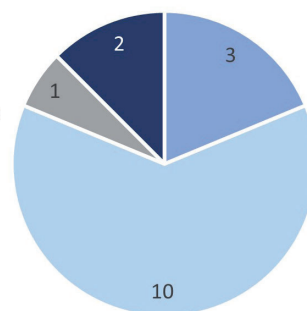
Détail des déclarations préalables

- modification de l'aspect extérieur
- abris de jardin / pergola / carport
- division parcellaire
- panneaux photovoltaïques
- extensions
- changement de destination



Détail des permis de construire

- maison individuelle
- extensions/réhabilitations
- entreprises et ERP
- permis modificatifs



Aménagement de la place

La place Jean Moulin se réinvente : un cœur de village en pleine métamorphose



La place dans les années 1920

La place avant la démolition de l'école



Un nouveau visage pour le centre-bourg

À l'aube de cette fin d'année, le centre de notre commune arbore une physionomie renouvelée. L'ancienne école maternelle, désaffectée depuis 2021 en raison de contraintes structurelles, a laissé place à un espace repensé, plus fonctionnel et tourné vers l'avenir. Sa démolition, menée avec efficacité par les entreprises ENERGIPOL DECONSTRUCTION et VERDIPOLE (Pecquencourt) sous la supervision d'AD INGE, s'est achevée avant la rentrée de novembre, libérant ainsi la place Jean Moulin et restaurant l'intégralité des places de stationnement.

Un projet ambitieux, déjà en marche

Cette page blanche offre désormais une toile idéale pour imaginer le futur de notre centre-ville. Plusieurs axes structurants guideront cette transformation :

- un parvis piéton devant la mairie, valorisé par une végétation adaptée, pour un accès plus agréable et sécurisé.
- un lien visuel et physique entre l'église et la salle des fêtes, prolongé par l'allée du 8 mai, pour une continuité harmonieuse dans le paysage urbain.
- une zone de stationnement repensée, côté rue Calmette Guérin, intégrant des matériaux et des espaces verts conçus pour une gestion durable des eaux pluviales (réutilisation des eaux de toiture, sols perméables, etc.).

Sécurité, écologie et convivialité

Proximité immédiate du groupe scolaire oblige, ce réaménagement privilégie les circulations douces (piétons, vélos) et la sécurité des usagers. Le mobilier urbain, soigneusement sélectionné, invitera les

habitants à s'approprier cet espace, qu'il s'agisse de pauses détente, de rencontres ou d'animations locales.

Un financement à la hauteur des enjeux

Ce projet, déjà soutenu à hauteur de 56 % par des subventions, pourrait atteindre un taux de financement de 70 % grâce à son exemplarité écologique (gestion des eaux, matériaux durables, végétalisation). D'autres demandes sont en cours d'instruction pour concrétiser cette ambition.

Et après ?

Les études se poursuivent pour affiner les détails techniques et paysagers. Les habitants seront associés à cette réflexion via des consultations publiques, afin que ce nouvel espace reflète les attentes de tous. 2026 s'annonce comme l'année de la concrétisation de ce projet fédérateur, qui placera la place Jean Moulin au cœur de la vie communale.

Pourquoi ce changement ?

- modernisation : Remplacer un bâtiment vétuste par un espace adapté aux besoins actuels (accessibilité, sécurité, écologie).
- cohérence urbaine : Créer un lien entre les équipements publics (mairie, église, salle des fêtes) et les habitations.
- qualité de vie : Offrir un cadre agréable, fonctionnel et durable pour les générations futures.

Restez informés, les prochaines étapes seront détaillées dans l'information municipale du printemps 2026.

La place aujourd'hui



Distribution compost



Plantations rue Jules Ferry



Opération «village propre»



Finition voie verte



Nettoyage du cimetière



Accotement rue Verte



Mise en sens unique



Cette année 2025 a encore été riche en travaux. Nous nous étions engagés à terminer la remise à niveau de notre patrimoine de voiries.

Aussi, nous avons effectués courant 2025 la réfection des couches de roulement des rues d'Hélin, d'Ennetières et du Maresquel, et avons modifié la couche d'enrobés réalisés sur la rue Jules Guesde en 2024, qui ne donnait pas entière satisfaction. Au niveau de la rue d'Hélin, nous avons couplé la réalisation de l'enrobé avec la création d'un trottoir du carrefour avec la rue Jules Ferry jusqu'au pont de la Marque. Les travaux de couches de roulement ont été aidés par le Département avec une subvention de 75 000 €.

Par ailleurs, le Hameau de Verte Rue a aussi connu des travaux d'importance, car après plusieurs décennies d'attente, la deuxième partie du hameau est enfin rentrée dans le zonage d'assainissement collectif de Noreade. Pendant plus de 6 mois, les travaux visant à la mise en place du réseau se sont déroulés et dès leur achèvement, la commune a mis en œuvre la réfection de l'enrobé sur la totalité du Hameau, couplant ces travaux avec la remise en état de la borduration et des trottoirs sur la première partie de la rue. Pour ces travaux, nous avons obtenu une subvention du Département pour la couche de roulement et une participation de Noreade pour la surface d'enrobés correspondant aux fouilles effectuées.

Ces travaux de voirie ont été finalisés en fin d'année par la

sécurisation de l'entrée du village rue Jean Jaurès, avec la création d'un trottoir et d'un passage piéton permettant de rallier le chemin de la planche du Berger. Une écluse a été implantée en amont de ce passage piéton afin de réduire la vitesse des automobilistes entrant dans le village. Ces travaux ont été accompagnés techniquement et financièrement par le Département du Nord.

Au-delà des travaux de voirie, la commune a également investi en 2025 dans la sécurisation des abords de l'école avec l'implantation de panneaux solaires.

Nous avons également effectué la première étape des futurs travaux d'aménagement de la place Jean Moulin avec la démolition de l'ancienne école maternelle. Bâtiment de la fin des années 1950 ne répondant plus à aucune des normes actuelles et présentant des risques structurels majeurs, sa démolition a permis d'ouvrir l'espace et préfigure déjà l'aspect futur de la place avec la végétalisation en prévision.

Enfin, nous avons également eu le plaisir d'obtenir auprès de Pévèle Carembault la réalisation de travaux d'éclairage public, au niveau du chemin d'accès entre le parking du stade et l'école, ainsi qu'au carrefour de la rue d'Hélin avec la départementale pour assurer l'éclairage de l'arrêt de bus.



Création d'un trottoir rue d'Hélin



Réfection voirie rue Verte



Création d'un trottoir rue Jean Jaurès



Réfection voirie rues d'Ennetières et du Maresquel



Panneaux clignotants



Eclairage public parc des Rotours

Démolition de l'école maternelle



Comme dans chaque bulletin, nous vous présentons l'évolution du budget communal sur les derniers exercices.

Cet article nous permettra également de vous présenter, pour l'année **2024** (les chiffres de 2025 n'étant bien sûr pas encore connus), le comparatif de notre commune avec la moyenne des communes de même strate (communes de 2000 à 3500 habitants) au niveau départemental, régional et national.

Rappelons avant toutes choses la structure des documents budgétaires communaux. Ceux-ci sont organisés en deux sections :

o **La section de fonctionnement**, qui regroupe les affaires courantes et ce que l'on peut appeler « le quotidien » : en dépenses les charges à caractère générale (petits achats, énergie, nourriture, transports,

entretien des bâtiments et des voiries) et les charges de personnel sont les deux chapitres les plus importants. En recettes nous retrouvons les principales ressources d'une commune : les impôts locaux, les dotations de l'Etat et les participations des familles aux services périscolaires sont les plus importantes.

o **La section d'investissement**, qui regroupe des projets plus conséquents, structurants, et qui ont vocation à renforcer « l'actif » de la commune : des acquisitions mobilières et immobilières, des constructions, et le remboursement du capital de la dette. Cette section se finance en grande partie par l'autofinancement (l'excédent dégagé chaque année entre les recettes et les dépenses de fonctionnement) et par les subventions obtenues sur les projets.

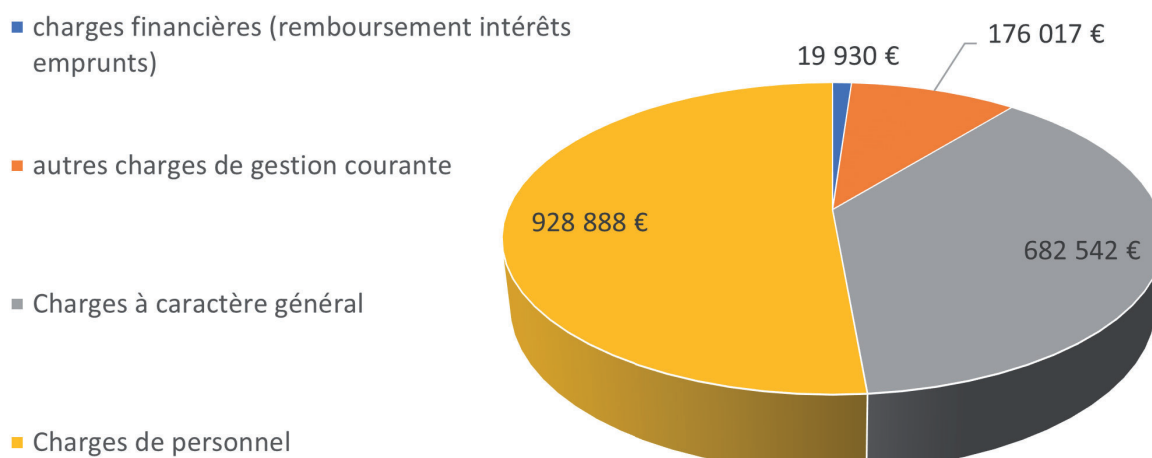
Les budgets de fonctionnement 2024 et 2025

Les dépenses réelles de fonctionnement de 2025 se sont établies à 1 811 241 € ; à comparer à 2024, où elles étaient de 1 817 329 €, alors qu'en 2023 elles s'établissaient à 1 770 229 €. L'augmentation de nos dépenses était de +2,66% entre 2023 et 2024, alors qu'elles ont diminué de 0,33 % entre 2024 et 2025.

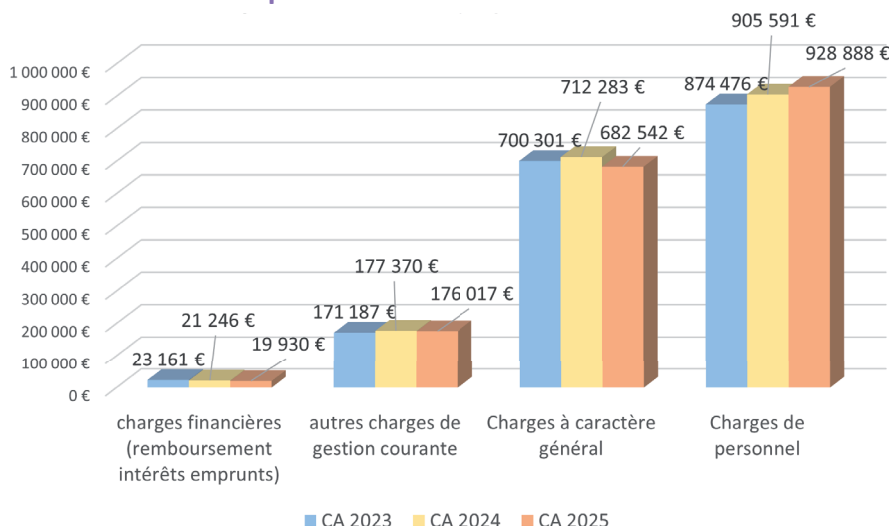
Des dépenses donc contrôlées grâce à une gestion très cadrée de notre fonctionnement quotidien, et ce malgré une pression continue principalement sur les dépenses de personnel de par **l'augmentation annuelle et progressive des charges patronales** sur la retraite des fonctionnaires.

Ainsi, **les dépenses de personnel** pesaient 905 591 € en 2024 et représentait alors 49,83 % des dépenses réelles de fonctionnement. En 2025, elles s'élèvent à 928 888 € et représentent désormais 51,34 % des dépenses réelles de fonctionnement. Cette augmentation s'explique notamment par la nécessité de remplacer plusieurs agents ayant fait valoir leurs droits à la retraite, qui ont soldé en fin de carrière leurs congés et compte épargne temps, nécessitant pendant quelques mois d'avoir un doublon dans nos effectifs.

Dépenses de fonctionnement 2025



Evolution des dépenses de fonctionnement 2023 - 2024 - 2025



Au regard du graphique ci-avant, on constate que **les charges financières** (remboursement des intérêts d'emprunt) diminuent d'année en année et que **les charges de gestion courante** (contribution au SDIS et au CCAS, indemnités des élus, subventions aux associations) sont stables.

Les charges à caractère général (énergie, traiteur pour la cantine, fournitures et travaux divers) ont été contenues voire ont diminué ces dernières années, leur principale source de fluctuation étant l'ampleur des travaux d'entretien réalisés sur les voiries et sur les bâtiments. Ces dépenses ont également diminué cette année du fait de l'arrêt de l'externalisation de l'entretien d'une partie des bâtiments.

Le poste d'évolution le plus « impactant » reste donc, comme indiqué ci-avant, celui des **charges de personnel**.

En ce qui concerne les recettes réalisées en 2025, elles se sont établies à **2 197 039 €**, soit une diminution **4,30 %** par rapport à **2024** où elles s'élevaient à **2 295 985 €**, et de 5,89 % par rapport à **2023** (où les recettes s'étaient élevées à 2 334 571 €). Rappelons que l'année 2023 avait été particulièrement favorable grâce à la perception de recettes exceptionnelles.

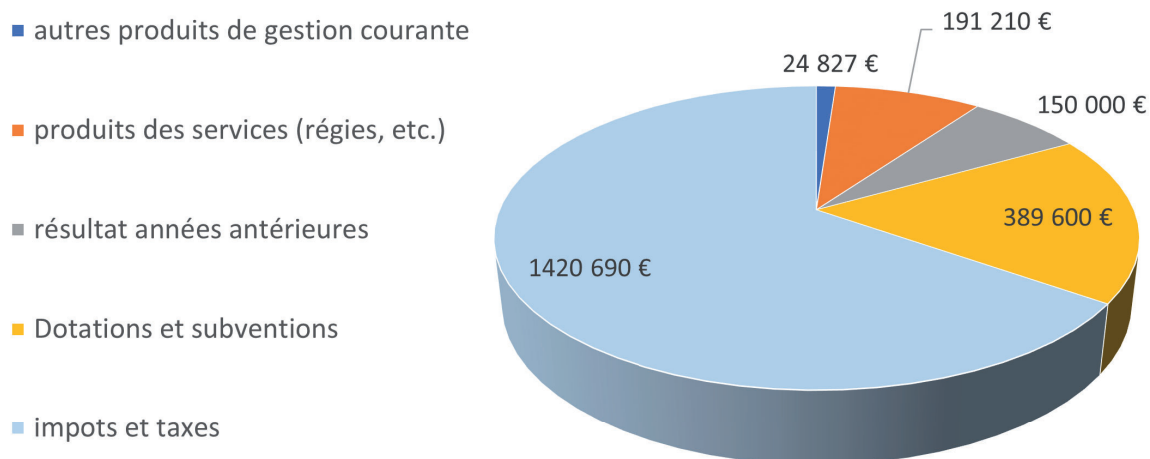
La diminution importante des recettes en 2025 s'explique par :

o Une part moindre de l'excédent des années antérieures versée en section de fonctionnement. En effet, au regard des investissements prévus notamment au niveau des travaux de voiries 2025, nous avons fait le choix de verser une partie importante de notre autofinancement en section d'investissement et n'avons conservé que 150 000 € en fonctionnement (au lieu de 250 000 € à l'issue de l'année 2024).

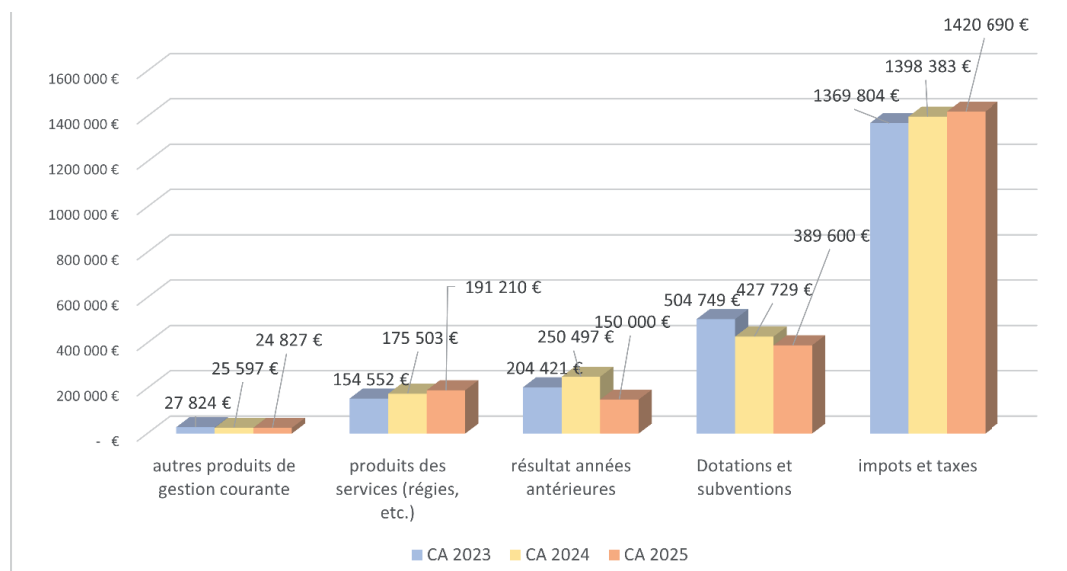
o La perte de certaines dotations, en particulier la dotation de décentralisation de 36 000 € annuels versée par la DRAC depuis 5 ans suite à l'extension du nombre d'heures d'ouverture de la médiathèque.

Les impôts et taxes, quant à eux, connaissent une augmentation constante du fait non pas d'une augmentation de taux, qui n'ont pas changé depuis 2022, mais de l'augmentation annuelle des bases d'imposition.

Recettes de fonctionnement 2025



Evolution des recettes de fonctionnement 2023 - 2024 - 2025



Comparaison par rapport aux communes de même strate

Pour ce qui concerne l'année 2024, nous pouvons établir les comparaisons par rapport aux communes de même strate : comme l'indique le tableau ci-dessous, nos dépenses en €/habitants se situent globalement dans la moyenne, et sont même, malgré le constat ci-avant, inférieures pour les charges de personnel.

	Montant en € par habitant			
	Ennevelin	Département	Région	National
Charges générales	299	271	297	288
Charges de personnel	372	401	442	433
Charges de gestion courante	74	96	96	108
Charges financières (intérêt d'emprunt)	9	13	14	17

Nos recettes en €/habitants se situent globalement dans la moyenne départementale, mais sont nettement inférieures aux moyennes régionales et nationales.

	Montant en € par habitant			
	Ennevelin	Département	Région	National
Ressources fiscales	586	606	655	659
Dotations et participations	179	229	256	248
Ventes de produits courants	84	82	102	140

Le résultat de fonctionnement

Pour l'année 2025, les **recettes de fonctionnement, hors excédent reporté**, ont été encaissées à hauteur de 94,33 % des sommes prévues au budget. En ajoutant l'excédent reporté, nos recettes atteignent **101,24 %** des sommes prévues au budget. Les **dépenses réelles** (hors opérations d'ordre) ont été réglées à hauteur de 83,37 % du budget prévu.

Au final, l'écart entre le volume total des recettes de fonctionnement (recette de l'année + excédent reporté) et celui des dépenses de fonctionnement est donc de **385 798 €** pour **2025** (il était de **478 656 €** pour **2024**) ; cet excédent constitue l'**autofinancement** (épargne brute), c'est-à-dire la capacité de la Ville à rembourser le capital de la dette et à financer ses projets d'investissement. Sur cette épargne, la commune conserve un fonds de roulement en fonctionnement. C'est l'**affectation du résultat**.

Grâce à la gestion prudente de nos dépenses, l'évolution très limitée de nos recettes nous laissant peu de marge de manœuvre, nous parvenons à conserver un autofinancement suffisant pour assurer un fonds de roulement stable de 150 000 € en fonctionnement et pour dégager les financements nécessaires à virer en investissement pour la réalisation de nos projets.

Le budget d'investissement 2025

Contrairement à la section de fonctionnement qui implique des notions de récurrence et de quotidienneté, la section d'investissement est liée aux projets de la commune à moyen ou long terme. Elle concerne des actions, dépenses ou recettes, à caractère exceptionnel.

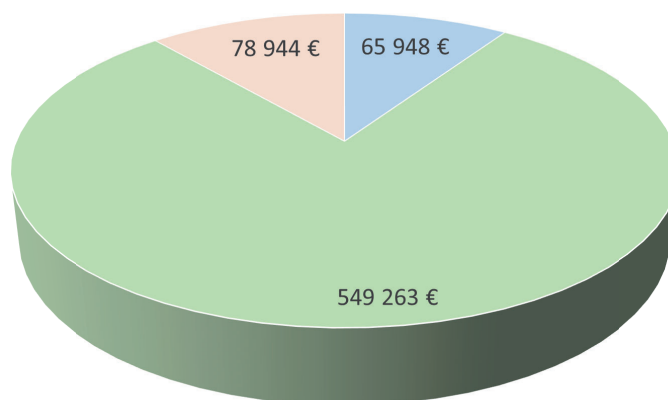
Les dépenses d'investissement sont toutes les dépenses faisant varier durablement la valeur ou la consistance du patrimoine de la collectivité. Il s'agit notamment des acquisitions de mobilier, de matériel, d'informatique, de biens immobiliers, d'études et de travaux soit sur des structures déjà existantes, soit sur des structures en cours de création.

En 2025, nos principales dépenses d'investissement ont concerné :

- o La finalisation de l'étude de mise à jour du plan de circulation et de stationnement
- o Les travaux de mise à niveau de notre patrimoine de voiries, pour 485 000 € TTC
- o La démolition de l'ancienne école maternelle.
- o L'acquisition d'un broyeur de végétaux et d'un nouveau lave-vaisselle pour la salle des fêtes
- o Le renouvellement du matériel informatique de la mairie
- o L'acquisition de panneaux lumineux pour sécuriser les abords de l'école

Dépenses d'investissement 2025

- remboursement du capital de la dette
- immobilisations corporelles
- investissement pluriannuels



Pour ce qui concerne les recettes d'investissement : deux types de recettes coexistent :

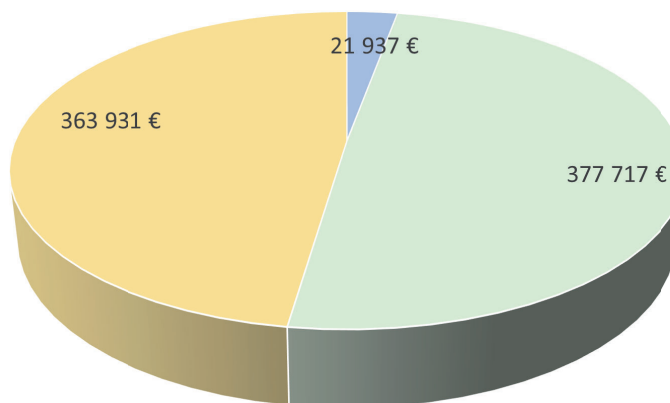
- les **recettes dites patrimoniales** telles que celles perçues en lien avec les permis de construire (Taxe d'aménagement), le remboursement de la TVA avancée en N-2 et l'excédent de fonctionnement viré en investissement

- et les **subventions d'investissement** perçues en lien avec les projets d'investissement retenus. Comme vous pouvez le constater sur le graphique ci-dessous, celles-ci ont été nombreuses :

- o subventions du Département (134 519 €), produit de répartition des amendes de police (2 393 €) et fonds de concours de Pévèle Carembault (104 851 €) pour nos voiries,
- o financement de l'achat du broyeur de végétaux par l'Agence de l'Eau (8 132 €) et par Pévèle Carembault (3 000 €),
- o participation du SIDEN SIAN pour la couche de roulement de la rue Verte (35 018 €)
- o solde de subvention d'Etat pour les travaux réalisés en 2024 sur l'école primaire (74 234 €)

Recettes d'investissement 2025

- résultats antérieurs
- subventions
- excédent de fonctionnement, FCTVA et taxe d'aménagement



Et pour 2026 ?

2026 sera une année particulière puisqu'une année électorale.

Le budget municipal, qui sera voté avant les élections afin de permettre le fonctionnement courant des services, le sera à minima en prenant en compte les orientations fixées par l'équipe actuelle. Il pourra être amendé ou modifié en cours d'année afin de répondre aux choix et éventuelles nouvelles orientations données par l'équipe fraîchement élue.

Pour la section de fonctionnement, peu de surprises car il s'agit de la gestion quotidienne de nos équipements et des services rendus à la population.

Pour la section d'investissement, nous inscrirons principalement les travaux d'aménagement du centre-bourg, pour lesquels l'appel d'offres devrait être lancé courant du premier trimestre. Aujourd'hui, la possibilité de leur réalisation est pleinement assurée par les subventions d'ores et déjà obtenues.

Accueil de loisirs

Le centre de loisirs d'Ennevelin a accueilli vos enfants chaque première semaine de vacances scolaires, hormis Noël, ainsi que tout le mois de juillet.

Répondant à une forte demande de la part des familles du village, la mairie d'Ennevelin, en partenariat avec la communauté de communes, a mis en place les accueils de loisirs durant les petites vacances, et ces derniers rencontrent un succès grandissant à chaque session.

Le projet pédagogique reste le même, il met l'accent sur deux grands axes : l'autonomie de l'enfant et la bienveillance.

AUTONOMIE DE L'ENFANT

L'autonomie de l'enfant est développée chaque jour car le fonctionnement de l'accueil de loisirs est conçu pour que l'enfant puisse choisir à tout moment les activités qu'il souhaite faire. Le souhait de l'équipe d'animation est qu'aucun enfant ne se retrouve contraint d'effectuer une activité à laquelle il n'avait pas envie de participer. La ligne directrice est que ce sont leurs vacances, ils peuvent donc décider ce qu'ils ont envie de faire. Concrètement, la journée est découpée en quatre parties : l'accueil échelonné du matin (qui permet de prolonger les temps de sommeil et de ne pas devoir se presser le matin), les activités de la trame choisie pour l'accueil en cours (souvent des grands jeux quotidiens, le projet de la semaine que l'enfant a choisi et pour lequel il s'est inscrit) et le multi-activités de fin de journée.

En parallèle, l'équipe d'animation développe pour chaque session une trame, un univers, une histoire pour plonger les enfants dans un monde imaginaire pensé pour eux.

Au cours de l'année, nous avons donc fait la connaissance d'une grande styliste venue dénicher de nouveaux talents à Ennevelin en

février, nous avons chassé les Pokémon en avril, nous avons voyagé à travers le temps en juillet, et nous avons été immergé dans l'univers de Jumanji en octobre.

BIENVEILLANCE

Le second axe du projet pédagogique est la bienveillance. Une valeur que nous essayons de développer à tous les niveaux. L'équipe pédagogique est sensibilisée aux besoins des enfants, en fonction de l'âge des jeunes accueillis. Nous mettons un point d'honneur à être à leur écoute, être valeur d'exemple, ne pas hausser le ton sur un enfant, les amuser et les faire rêver tout en leur offrant un cadre sécurisant.

Le centre de loisirs met en place des événements en partenariat avec la mairie d'Ennevelin ainsi que le comité des fêtes, tels que le carnaval des enfants en février ou la traditionnelle fête du centre qui rencontre toujours un grand succès en juillet.

Le centre de loisirs noue également des partenariats avec des acteurs locaux, le centre équestre Haras du Lannoy en février par exemple, ou plus récemment le goûter viennoiseries confectionné par les pains de Tristan en octobre.

Le centre de loisirs met également un point d'honneur à partager des moments avec les parents, et de permettre aux familles de passer un moment de qualité et festif en invitant les parents à venir jouer avec leur(s) enfant(s) chaque jeudi de centre. Un succès qui est toujours au rendez-vous !

Une recette qui fonctionne, le centre de loisirs d'Ennevelin aura totalisé pas moins de 854 inscriptions à la semaine au cours de l'année écoulée. L'équipe de direction et d'animation a toujours autant de plaisir et d'envie à vous retrouver à chaque période de vacances !



Sortie au centre équestre en février



Grand jeu «chassons les Pokémon» en avril



Fête du centre en juillet : retour dans les années 80-90 !



Exemple de projet : l'hôpital des doudous mené par Jeanne Westeel et Romane Routier



Carnaval des enfants en février



Soirée parents-enfants en octobre avec des défis complètement fous

Retraite de Monsieur Fleury

À l'occasion du départ à la retraite de Monsieur Georges Fleury, la commune a tenu à lui rendre hommage lors d'un temps convivial réunissant équipe éducative, élèves, parents, élus et proches.

Après près de 23 années passées au sein de l'école Daniel Devendeville, Monsieur Fleury a quitté ses fonctions au terme d'une carrière marquée par un engagement constant au service des enfants et de l'éducation.

Enseignant en classe de CM2 et directeur d'école, il a accompagné plusieurs générations d'élèves sur le chemin du savoir, de la citoyenneté et de l'épanouissement personnel, en les préparant avec rigueur et bienveillance à leur entrée au collège.

Très investi dans la vie scolaire, il a porté de nombreux projets pédagogiques, notamment des classes de découvertes à la montagne et sur les bords de Loire, ainsi que des actions autour du devoir de mémoire, permettant à plusieurs élèves de se distinguer au niveau départemental.

Grâce à son sens du dialogue, sa disponibilité, il a créé des liens solides entre les familles, l'équipe enseignante et la municipalité qui ont largement contribué à la qualité de la communauté éducative.

Plus de 600 élèves sont passés dans sa classe au cours de ces années, laissant une empreinte durable au sein de l'école et du village.

La municipalité remercie chaleureusement Monsieur Fleury pour son professionnalisme et son dévouement, et lui adresse ses meilleurs vœux pour une retraite heureuse et épanouissante.



Arrivée de Madame Bodéré



«C'est avec beaucoup de plaisir que j'ai pris mes fonctions de directrice de l'école Devendeville d'Ennevelin en ce début d'année.

Je remercie la municipalité, l'équipe enseignante et les familles pour leur accueil chaleureux.

Je me réjouis de travailler en étroite collaboration avec l'ensemble des partenaires de l'école afin d'offrir aux élèves un cadre d'apprentissage bienveillant, stimulant et épanouissant.

Je souhaite à tous une excellente année scolaire 2026»

Ecole Daniel Devendeville



Visite du Père Noël : il a ramené un cadeau pour les PS-MS



Visite du Père Noël : les PS-MS lui ont écrit une jolie lettre



Décoration du sapin par les élèves de PS MS de Mme BEEL



Cours de HIP HOP classe de CP CE1 de Mr BRAUN



Exposition classe de PS MS de Mme BEEL



Manifestation pour ELA de la maternelle au CM2



«on vote pour notre livre préféré» - classe de GS



Réaménagement de la salle informatique



Initiation à la lutte - classe de GS CE1 de Mme DELBECQ



Acrosport - classe de CM2 de Mme CHRÉTIEN



Sortie musicale pour la classe de GS de Mme GRESSIER



Projet «Nettoyons la nature» - tri des déchets classe GS CE1



Marché de Noël



Arbre de Noël - chorale des GS CP CE1



Remise des livres aux élèves de GS lors de la kermesse



Remise des calculatrices aux élèves de CM2

La Marque Page

Toujours autant d'activités proposées en 2025 à la médiathèque que vous pouvez découvrir ci-dessous en images. Des manifestations qui ciblent des publics différents et visent à satisfaire une large majorité de la population.

Vous êtes venus y participer en nombre et nous vous en remercions. Nous tâcherons de poursuivre la diversification de ces animations à l'avenir.

Parmi les nouveautés cette année :

- Un cycle d'ateliers d'initiation à l'écriture, animés par une de nos bénévoles.
- Une session de formation PSC pour apprendre les gestes de premier secours (payante)
- Un tournoi Mario Kart
- Le prix littéraire jeunesse Graine d'or organisé par la Pévèle Carembault

Les animations de la médiathèque



Prix littéraire - rencontre avec Sophie de Mullenheim



Les bout'chou en Automne



Atelier créatif Halloween



Atelier de Leï - buche de Noël



Atelier de Leï - chouchous



Atelier écriture



Atelier fusain



Atelier seniors - aquarelle



Atelier seniors - décoration de Noël



Atelier cuisine - lactofermentation



Baby conte de décembre



Exposition photos assistantes maternelles



Formation PSC



Heure du code - casques virtuels

AIPE

Nous avons vécu avec vous une année 2025 qui restera dans les mémoires tant elle fut riche en émotions !

Tout d'abord, le départ en retraite de M. Fleury en avril après avoir occupé le poste de directeur de l'école pendant 23 ans. Nous le remercions encore pour notre belle collaboration. En septembre nous avons fait la connaissance de Mme Boderé qui lui succède en tant que directrice de l'école, ainsi que de plusieurs nouvelles enseignantes qui ont intégré l'équipe. Enfin, depuis le 09 octobre, un nouveau chapitre s'écrit au sein de l'association avec un changement de présidence. Nous remercions très chaleureusement Claire Chrupalla pour l'incroyable travail effectué durant ses 3 années en tant que Présidente et souhaitons une belle réussite à Florence Mampaey qui prend la relève.

Nous sommes ravis d'avoir vu cette année encore l'équipe s'étoffer : nous comptons à présent près de 40 membres actifs. Le résultat de cet engagement est très concret avec de nombreuses actions menées et une hausse significative de nos recettes. Ceci va permettre de financer plusieurs beaux projets pour les élèves de l'école. Nous allons continuer nos actions sur l'année 2026 avec en point d'orgue la Kermesse le 20 juin, véritable moment de partage et de convivialité.

Nous remercions la municipalité, l'école et l'ensemble des parents pour leur soutien indéfectible et souhaitons à chacun une très bonne et heureuse année 2026 !

L'équipe de l'AIPE



Attitude

Attitude a coloré le week-end de Pentecôte les 7 et 8 juin 2025 avec deux représentations de son gala « Nuances » dans une salle des fêtes municipale bondée.

Quelle joyeuse ambiance grâce aux nombreux bénévoles qui nous accompagnent pour la mise en place et le déroulé de ces trois jours de folie.

Que de « love » pendant ces trois jours de paillettes et de pirouettes !

A la rentrée, 6 groupes de danseurs et danseuses se sont retrouvés pour préparer le prochain gala qui se déroulera les 23 et 24 mai 2026.

Un danseur et 65 danseuses occupent la salle d'expression de la Marque Page plusieurs soirs par semaine afin de préparer les chorégraphies autour des 6 professeurs : Agathe, Aude, Audrey,

Aurore, Maëlle et Thaïs.

Vous les entendrez parfois papoter et rigoler, mais toujours en travaillant étirement et souplesse. Car c'est bien là la clé de notre association : prendre plaisir et faire plaisir !

Et le bureau, inchangé en 2025, s'assure que tout ce petit monde s'épanouisse autour de la danse.

Et c'est porté par la bonne humeur qui caractérise notre association, que nous vous souhaitons à toutes et tous, une très bonne année 2026, et nous vous donnons rendez-vous à la salle des fêtes d'Ennevelin pour notre prochain gala les 23 et 24 mai prochains.

**La présidente,
Emilie VANDERBAUWEDE**



Comité des fêtes

L'année 2025 a été marquée par une série de manifestations réussies qui ont rythmé la vie de notre village, offrant à chacun des moments de partage, de fête et de convivialité. Derrière chaque sourire, chaque stand et chaque jeu installé, se trouve le cœur battant de notre association : nos incroyables bénévoles !

Voici un petit retour sur les temps forts qui ont illuminé notre calendrier cette année :

Au Printemps : Solidarité, découverte et amusement :

- Vide-Grenier de l'Ancienne École Maternelle : un événement réussi qui a permis de donner une seconde vie à de nombreux objets, tout en offrant un moment de chine apprécié par tous.
- Tenue de la buvette et restauration lors du 1er concert de la toute nouvelle « Chorale d'Ennevelin » mi-janvier qui a permis de découvrir des talents cachés dans notre village
- Organisation avec les équipes du centre aéré d'un carnaval pour nos petits ennevelinois. Les enfants avaient réalisé leur déguisement eux-mêmes durant la semaine de centre aéré de février, aidés par les animateurs. De plus, le soleil était de la partie pour accompagner les sourires des enfants.
- Chasse aux Œufs de Pâques : Un rendez-vous devenu incontournable pour nos plus jeunes, qui ont arpenté le Parc des Rotours avec enthousiasme à la recherche des trésors. Quel bonheur d'entendre les cris et l'excitation des enfants à la recherche d'images et d'œufs en plastique, sans oublier de répondre aux devinettes pour avoir le droit à un paquet d'œufs en chocolat ! Les bénévoles ont veillé à ce que la magie opère pour tous les petits chasseurs
- Marché aux Puces : un grand succès populaire, témoignant de l'énergie et de l'organisation sans faille des équipes sur le terrain lors de la braderie du mois de Mai où 172 emplacements ont été vendus.

En Été :

- Tenue de la buvette au spectacle « Choral Show » où 2 chorales adverses se sont disputé la première place d'un télécrochet ! Chant et comédie étaient au rendez-vous, sous l'impulsion de Max, l'un des 3 emplois civiques à la mairie.
- Le Temps Fort de l'année : La 3e Édition de la Fête du Village : L'événement majeur de l'année ! Sous un grand soleil, cette édition a tenu toutes ses promesses, transformant le Parc des Rotours en un lieu de fête géant avec un marché des créateurs, des Food Trucks (qui ont régalié les papilles avec une offre variée et festive et qui a permis à chacun de voyager au gré des saveurs), buvette, ainsi qu'une aire de jeux gonflables géante qui a assuré l'amusement des enfants offrant des heures de rire et de dévouement pour les petits et les grands (sous la surveillance attentive des équipes du Comité).
- La fête du centre aéré fin juillet : une belle soirée organisée par l'équipe d'animateurs et sa directrice pour célébrer la fin du centre et le début des vacances, soulignant l'engagement des équipes auprès de la jeunesse et où le comité des fêtes a géré la buvette et la restauration.
- L'atelier créatif pour les enfants lors d'Ennevelin'Art avec la construction en bâtonnets de glace des différents moyens de locomotions pour se rendre sur son lieu de vacances, le thème choisi cette année étant Le Voyage ...

A l'automne : Frissons et Générosité :

- Halloween : Une soirée à la fois effrayante et monstrueuse !

La Chasse aux Bonbons a ravi les petits monstres, le concours des maisons les mieux décorées a témoigné de la créativité de nos habitants. Et le concours des meilleurs costumes a récompensé les

tenues les plus originales et terrifiantes.

- Téléthon : Notre engagement solidaire a été marqué par la traditionnelle vente de tartiflettes. Un grand merci aux cuisiniers bénévoles qui ont permis de récolter des fonds pour cette cause essentielle.

En Hiver : La Magie de Noël a encore une fois opéré ...

- Le Noël des Enfants : ce moment véritablement magique, organisé en partenariat avec la municipalité, a clôturé l'année de la plus belle des manières avec un spectacle de marionnettes captivant « la feuille d'érable » présenté par le Théâtre Mariska, suivi de l'atelier d'écriture de la lettre au Père Noël, où les rêves des enfants ont pris forme sur papier. L'arrivée du Père Noël en calèche juste après l'illumination du sapin a été un instant féerique pour tous. Les petits ennevelinois ont pu approcher le Père Noël venu exprès pour eux, lui donner leur lettre et repartir avec des étoiles plein les yeux. Et enfin, le feu d'artifice a illuminé le ciel pour clôturer cette belle journée féerique.

Un immense MERCI à nos bénévoles !!!

Chaque événement, du plus petit atelier au grand triomphe de la Fête du Village, est la preuve que le bénévolat est l'essence même de notre vie associative.

Chacun de ces succès repose sur le dévouement et l'énergie inépuisable des bénévoles du Comité des Fêtes. Leur travail va bien au-delà de la simple présence : c'est de l'organisation, de la planification, des heures de préparation, de montage, de démontage, de gestion des imprévus, toujours effectués avec le sourire et dans la bonne humeur.

Merci à vous tous qui venez participer aux manifestations !

Et à vous toutes et tous, qui donnez votre temps : merci aussi ! Votre engagement permet à chaque événement d'être non seulement une réussite, mais surtout un moment de joie et de convivialité pour notre village.

Le Comité des Fêtes en profite pour vous souhaiter une merveilleuse année 2026, qu'elle vous apporte la joie, la santé et de beaux moments à partager ... !

Nous vous donnons rendez-vous en 2026 pour de nouvelles aventures ! et si le cœur vous en dit, n'hésitez à venir rejoindre le Comité des Fêtes ...

L'équipe du comité des fêtes



Ecole de Théâtre en Pévèle

Cours pour enfants à partir de 7ans
Cours Adultes en improvisation et texte

LES MOTS sur lesquels reposent les valeurs de l'ETP :

- accessibilité, professionnalisme, représentation, ludique, cohérence, communication, partage

LES TEMPS FORTS DE 2024/2025

- 2 soirées d'impro en cours d'années ont permis aux élèves de s'essayer devant le public du PTT.
- L'après-midi conviviale de la galette, le 18 janvier 2025 : spectacle Norbert et Berta offert aux élèves.
- La semaine de festival qui permet aux élèves de se produire en public.
- Les Meuh d'Or où l'ETP a été récompensée.
- Le projet Gildo : bien que d'initiatives individuelles, beaucoup de membres de l'école se sont investis dans le spectacle, le village et/ou le bénévolat.

LES STAGES proposés cette année les WE / pdt les vacances

- Trouver sa voix niveau 2
- Impro pour adolescents

LES TEMPS FORTS DE 2025/2026

- Festival du 4 au 7 juin 2026 : il met un point d'honneur à l'année théâtrale qui vient de se dérouler. Le festival est un temps fort et important pour toute l'école pour plusieurs raisons : Il permet à chaque groupe de présenter, à travers un spectacle, leur travail de l'année, de pouvoir profiter d'une représentation avec un public, de favoriser les rencontres, sur un temps festif et convivial, entre les élèves, leur famille, l'équipe artistique et administrative.

- Projet Gildo : De nombreux élèves et professeurs sont investis dans ce projet du territoire

- Galette des rois : moment festif le 17 janvier 2026 à Ennevelin

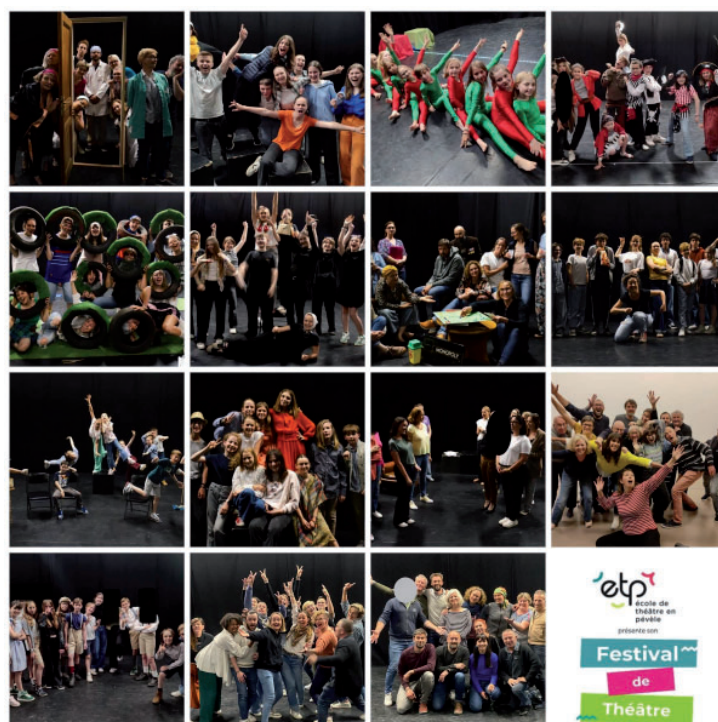
Un temps festif pour tous, élèves et professeurs, autour d'un spectacle de théâtre : Les Demented Brothers.

STAGES VARIES DE 2025/2026

Cette année encore des stages sont prévus, n'hésitez pas à communiquer autour de vous !

- Initiation Texte : pour une découverte du théâtre : courant 2026.
- Sur les planches en Famille : découverte du théâtre (1 adulte/1enfant), 20 et 21 juin 2026.
- Stage Burlesque ou «Comment échouer pour mieux recommencer !» 6 jours. Courant 2026.
- Improvisons pour les adolescents : à partir de 12 ans, a eu lieu à la Toussaint.

**La Présidente
Séverine DANJOU**



Judo club



Une compétition s'est déroulée le 15 novembre 2025 à Aubry - Petite Forêt.

Nos 6 compétiteurs ont fait un podium, le club est content de leur très belle prestation lors de cette compétition. Bravo à tous.

Entraînement école judo tous les mardis et vendredis de 18h30 à 19h30.

Les cours de baby judo ont lieu le lundi de 18 h 30 à 19 h 30.

Vous pouvez également pratiquer le self-defense le mardi de 19 h 45 à 21 h 15, la remise en forme le lundi de 19 h 45 à 20 h 45 et mercredi de 19 h à 20 h 30 et le sabre le jeudi de 19 h 45 à 21 h 15.

Pour plus de renseignements :

Dojo - rue de la reine - tél 03.20.84.37.49 à partir de 18 h 30 ou 06.33.92.63.69

mail : eric.urb@free.fr - site : www.judo-club-ennevelin.com

Barasoup'

Pour la quatrième année consécutive, barasoup' distribue chaque semaine des soupes solidaires aux étudiants sur le Campus Cité Scientifique. Notre challenge de «faire aimer la soupe aux étudiants» semble plutôt réussi, et notre « bar à soupes » attire aussi bien les bénéficiaires que les bénévoles.

Cette année, grâce à leur aide et au réseau de solidarités qui se tisse notamment en Pévèle-Carembault, nous avons pu préparer et servir plus de 2000 litres de soupe, soit à peu près 7000 rations.

A tous, nous souhaitons une délicieuse année.



L'Ennevelinoise

Les pêcheurs de l'Ennevelinoise ont été plus nombreux en 2025 avec 161 adhésions et ont participé activement aux concours proposés par l'association et toujours dans une excellente ambiance mais aussi tout au long de la saison lors de leurs parties de pêche.

L'assemblée générale a regroupé bon nombre de pêcheurs, en présence des élus de la commune le 12 janvier 2025 et plus de la moitié des adhérents ont pu renouveler leur carte de pêche annuelle.

8 concours ont été proposés en 2025, 6 à l'étang de pêche d'Ennevelin pour les concours au blanc et 2 à Warlaing pour les concours carpe. Sur les 6 concours à Ennevelin c'est 370 kg de poissons pris par les présents soit une moyenne de 2,7kg par pêcheur, braves à tous.

Quelques travaux ont été réalisés en 2025, nous avons terminé l'extension du parking intérieur et extérieur mais aussi consolidé le pourtour de l'étang par l'apport de cailloux et préparé les frayères pour une prochaine modification et plantation de nénuphars et autre plantes aquatique, merci aux membres du bureau et aux bénévoles pour le coup de main.

Le week-end au profit du téléthon s'est déroulé sous une météo plus que mauvaise, de la pluie et du vent tout au long de la journée qui a fortement perturbé les pêcheurs mais cela n'a pas empêché de collecter 1500€ et c'est une grande satisfaction, merci à toutes et tous,

Les cartes de pêche seront renouvelées ou vendues lors de l'assemblée générale prévue le dimanche 18 janvier 2026 à la salle des fêtes de la mairie ou lors des permanences à l'étang le samedi de 9h00 à 12h00 jusque fin avril.

Le prix des cartes sera pour 2026 de 50€ pour une carte adulte, 25€ pour les féminines et les jeunes de 13 à 18 ans et 10€ pour les moins de 13 ans.

Pour tous renseignements contactez-nous à l'adresse mail suivante : Jeanmichel.ledent@orange.fr, ou consultez le site internet : <http://ennevelinoise.wifeo.com/>

Le Président
Jean-Michel LEDENT



Mélimedance

Une rentrée qui démarre en fanfare pour l'association de danse ennevelinoise, Melimedance dépasse les 500 adhérents pour cette nouvelle année scolaire 2025-2026!

Une récompense méritée après un gala majestueux sur le thème de l'Amérique au Pévèle Arena d'Orchies en juin dernier qui a rassemblé plus de 1500 spectateurs en deux jours.

Cette année Mélody et toute son équipe de star en herbe se donneront rendez-vous les 13 et 14 juin 2026 pour un nouveau spectacle inédit sur le thème des années folles, le cabaret, les plumes et la folie des grandeurs seront à nouveau de mise pour les nombreux groupes de danses pluridisciplinaires.

L'association a organisé le spectacle Back To The Ballroom le 8 novembre dernier, spectacle de danse sportive professionnel dont Melody est la fervente chorégraphe.

Une belle soirée sous le signe de la danse de salon, mais aussi du

chant avec la découverte d'une incroyable chanteuse fretinoise Lucie Wardega qui était la meneuse de revue du show.

Toute l'année les danseurs auront également la chance de découvrir des stages de danse avec différents professeurs de renoms, Rachid Amenzou en hip hop qui a rassemblé une centaine de personnes en novembre dernier, mais encore Valentin piers ou François Debaecker en jazz et contemporain notamment.

Une énorme surprise attend les élèves ainsi que tous les danseurs intéressés des alentours puisque le nom du grand Jean Marc Généreux, célèbre vedette de Danse avec les Stars sur TF1 sera au programme pour 2h30 de stage en début d'année !!

Ne manquez pas de nous suivre pour connaître les nouvelles fraîches de notre association !! Encore une année riche en rebondissements attend Melimedance et tous élèves !

Le président
Jean-Marc ANDERSON



Rencontres et amitié

Le club Rencontres et Amitié d'Ennevelin vous accueille tous les jeudi après-midi à la salle des fêtes. C'est l'occasion de se retrouver pour une partie de cartes, de scrabble, de petits chevaux et autres jeux. Pour certaines personnes, c'est la seule sortie de la semaine.

Tous les derniers jeudis des bimestres, nous souhaitons les anniversaires autour d'un gâteau et du verre de l'amitié. En janvier nous fêtons les rois, en février on mange les crêpes pour la chandeleur, en juin on fête les mamans et les papas. Chacun reçoit un cadeau autour d'un verre et d'une pâtisserie.

Des sorties d'une journée sont organisées. En 2025, en janvier le repas des adhérents à la salle des fêtes, en février nous sommes allés à Merville à l'auberge de l'Oiseau Perdu pour un repas dansant, en mars repas dansant Portes Ouvertes, et l'assemblée générale du Club, en avril visite du Cap Gris nez et repas dansant au French Quinquin à Saint-Inglevert, en juillet une sortie à Malo les Bains en quartier libre,

en septembre un voyage aux Baléares pour un groupe d'adhérents, en octobre repas dansant à la Guinguette à Tilques et en novembre le Loto en salle des fêtes.

Pour l'année 2026, quatre sorties d'une journée sont programmées.

Chaque année en janvier et octobre deux repas sont offerts aux adhérents à la salle des fêtes. Le club prend en charge également un repas en extérieur, pour financer les activités du club un repas dansant est proposé et un Loto organisé en novembre ouvert à tous.

On ne s'ennuie pas au Club Rencontres et Amitié d'Ennevelin, vous pouvez venir le constater le jeudi après-midi de 14 h à 18 h vous serez les bienvenus.

Toute la commission vous souhaite une bonne année 2026

La commission



On fait un jeu ?!

L'année 2025 touche à sa fin : il est temps pour l'association On Fait Un Jeu ?! de vous remercier pour l'année qui vient de s'écouler, remplie de moments ludiques partagés ensemble.

Tout d'abord, merci pour votre présence au sein de notre ludothèque, située dans la zone d'activités du Moulin. Près de 40 familles du village sont venues profiter de nos espaces ludiques et des soirées jeux organisées au cours de l'année.

De plus, grâce à vos nombreux dons, la ludothèque compte désormais plus de 2 200 jeux et jouets, disponibles sur place ou à la location.

Votre présence et votre énergie nous inspirent, et nous ont permis de tester de nouvelles animations cette année :

- La traditionnelle Fête du puzzle, en mars, s'est enrichie d'une opération « Troc de puzzles » pour sa 8^e édition. Près de 50 puzzles ont ainsi pu être échangés sans aucune transaction financière.

Cette opération sera renouvelée pour la 9^e édition, en mars 2026.

- Nous avons, pour la première fois, proposé une soirée Blind Test pendant la fête du village : de quoi satisfaire musicalement toutes les générations !

- L'organisation d'un grand jeu de piste pour l'école maternelle a dégourdi les jambes des plus petits !

Quelle sera la prochaine surprise à sortir du chapeau ? Une brocante de jeux ? Un espace jeux vidéo ?

Des idées, des envies ? Venez-nous en parler !

2025 est aussi l'année des nouveaux records : 525 personnes ont été accueillies pendant notre Fête du Jeu, qui s'était pourtant déroulée en plein mois de juillet. On compte sur vous et votre envie de vous amuser pour battre le record en 2026 !

À noter dans votre calendrier : les 27 et 28 juin 2026.

La transition est parfaite pour vous adresser nos meilleurs vœux pour l'année 2026 : plein de bonheur, de moments de partage en famille et entre amis, d'épanouissement personnel et professionnel... et évidemment plein de jeux !

En espérant vous retrouver bientôt,



Ecole de Musique en Pays de Pévèle

Saviez-vous que l'EMPP fait vibrer le cœur de notre territoire intercommunal ? Chaque semaine, c'est une équipe dynamique de 17 professeurs passionnés qui accueille près de 330 élèves de la Pévèle, leur transmettant les clés de la pratique musicale.

Des plus jeunes avec le Jardin musical et l'Éveil, aux adultes, l'offre de cours est riche :

- Piano, Guitare (classique, électrique, basse)
- Violon, Violoncelle
- Trompette, Clarinette
- Chant actuel, Percussions...

Certains de nos cours sont accueillis à la « La Marque Page » d'Ennevelin comme nos auditions de Noël et d'été.

Qu'est-ce qu'une audition ? Une occasion privilégiée pour les élèves de se produire devant un public composé de leurs proches. C'est le moment de passer de la théorie à la pratique, au partage, dans des conditions bienveillantes.

Save the date !

Après avoir participé à la belle aventure du Village Gildo en 2025, l'EMPP s'apprête à fêter ses [20+1 ans] !

Le Gala des ateliers se tiendra le samedi 4 avril 2026.

Nos actualités, les réservations pour nos concerts :

- Site web : www.emppmusicque.fr
- Abonnez-vous sur Facebook et Instagram !



Stade Ennevelin

L'année 2025 restera celle de la renaissance pour le Stade Ennevelin ! Nous avons concentré toutes nos énergies au service exclusif des enfants d'Ennevelin et de la Pévèle.

Ce pari est une réussite spectaculaire : l'effectif de nos jeunes licenciés a doublé ! Nous remercions très chaleureusement les parents des villages alentours pour la confiance accordée et leur adhésion massive à notre projet.

Une Vie Associative Record

Notre club est plus que jamais un lieu de rassemblement convivial et familial, comme en témoignent le succès de nos événements majeurs de l'année :

- Week-end de mars : Notre Soirée Tartiflette et notre Loto ont réuni plus de 300 personnes
- Tournois & Rentrées : Notre Tournoi U10 du mois de juin et la Rentrée du Foot en septembre ont chacun rassemblé plus de 150 enfants sur les terrains de notre complexe Roger CABY
- Festivités de fin d'année : Notre dernier week-end festif, de fin Novembre a permis à plus de 200 personnes de préparer et fêter dignement l'arrivée des fêtes de fin d'années

Le Stade Ennevelin est fier de ce nouvel élan, combinant formation de notre jeunesse et une vie associative vibrante. Nous vous donnons rendez-vous en 2026 pour encore plus de Foot, de Fêtes et de Festivités.

Renseignements et inscriptions

Tél/WhatsApp : 06.83.90.49.77 ou par mail : ennevelin.st.501158@lfhf.fr

Facebook : Stade Ennevelin Football



UNC AFN



Notre section comprend 14 adhérents : anciens d'Algérie, soldats de France et conjointes.

Nous nous rassemblons avec la municipalité pour les manifestations patriotiques, avec dépôt de gerbe au monument aux morts.

Nos deux porte-drapeaux Gilbert HOMBECK et Jean-Marie WAUCQUIER nous accompagnent par tous les temps : pour la journée des déportés, le 8 mai, le 18 juin, le 14 juillet, le 11 novembre et le 5 décembre.

Nous lançons un appel : si vous habitez Ennevelin, si vous avez effectué votre service militaire, vous pouvez rejoindre notre association.

Meilleurs vœux pour 2026

Le président, Louis LAMBELIN

Saint Quentin

C'est dans une conviviale et chaleureuse ambiance que des ennevelinois et habitants des communes voisines ont assisté le 27 avril dernier au repas annuel de l'association. Ce repas, préparé et servi par les bénévoles, a été très apprécié par tous.

Depuis de nombreuses années les bénéfices de cette manifestation servent à améliorer l'intérieur de notre église. De nombreux travaux ont déjà été effectués. Cette année, le projet d'éclairer mieux notre église se concrétisera dans quelques mois.

Ponctuellement, l'association participe aussi à des œuvres caritatives.

Pour 2026, réservez votre week-end du 25 et 26 avril. Des informations vous seront données ultérieurement.

Que 2026 vous apporte joie, bonheur et santé !

Les membres de l'association Saint Quentin



West Dream Country

Bienvenue chez ****West Dream Country****, une association conviviale et passionnée dédiée à la danse country !

Ouverte à tous, femmes comme hommes, débutants ou danseurs confirmés, notre association accueille chaque personne souhaitant partager un moment de détente, de plaisir et de bonne humeur.

Nos cours ont lieu tous les mercredis de 19 h 30 à 21 h à la salle des fêtes d'Ennevelin, dans une ambiance chaleureuse où chacune progresse à son rythme.

Que vous cherchiez à découvrir la country, à vous perfectionner ou simplement à passer un bon moment en musique



Yoga posture et bien-être

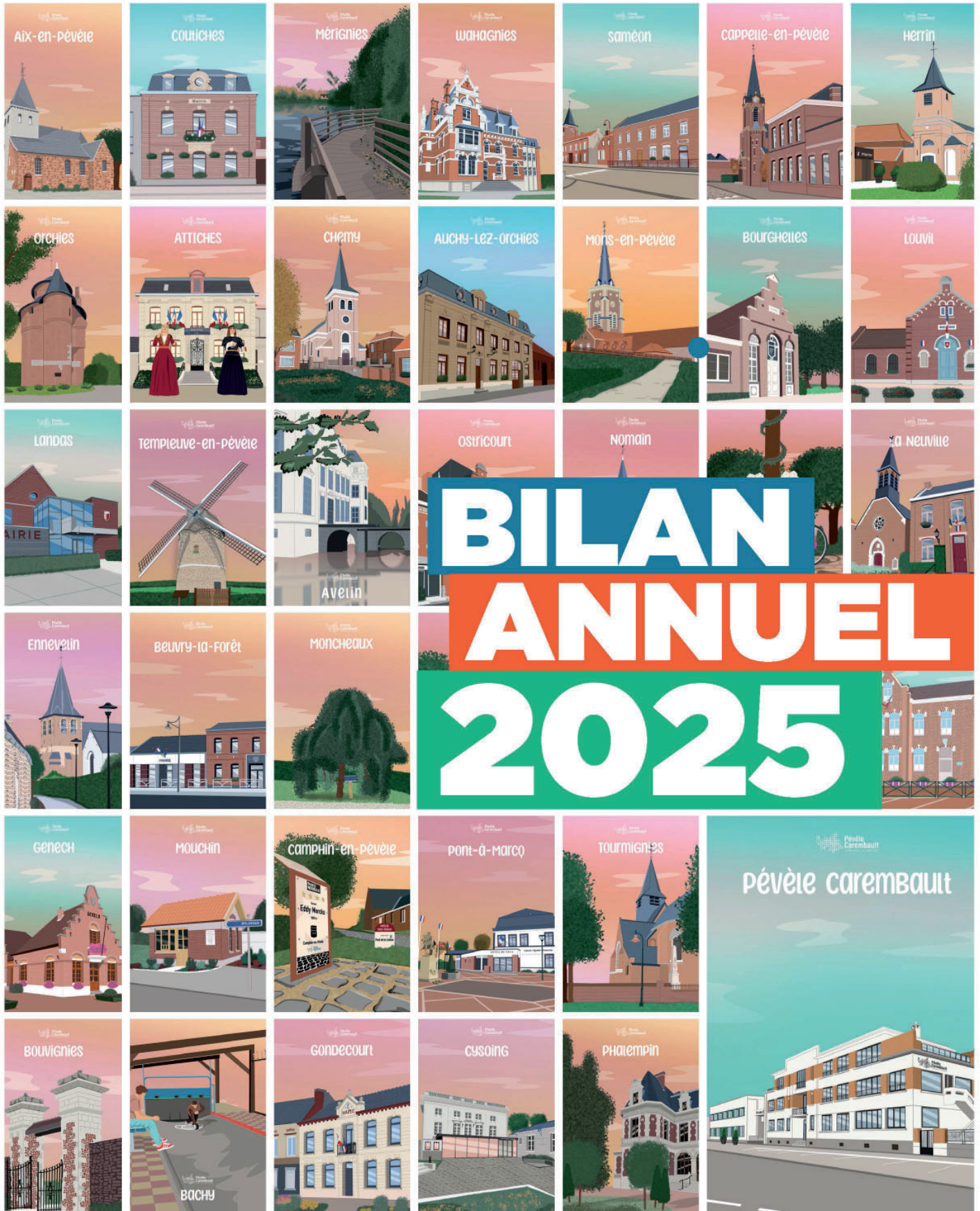
Se relier à soi ... et aux autres ...

Nouveau depuis octobre : Yoga sur Chaise

Dans une ambiance conviviale, être en mouvement, dans le respect de votre mobilité et de vos conditions de santé.

Namaste - Victoria - 06.11.42.80.27





LES TEMPS FORTS DE L'ANNÉE



GILDO ET LA PORTE DU TEMPS

En mai 2025, Pévèle Carembault et la Compagnie La Belle Histoire ont présenté « Gildo et la Porte du Temps », un spectacle vivant participatif mobilisant **près de 700 bénévoles** du territoire. 3 représentations ont permis à **3 420 spectateurs** de plonger dans un univers féerique mêlant passé et futur autour du voyage initiatique de Gildo.



FESTIVAL DE THÉÂTRE AMATEUR LES MEUH D'OR

Du 24 juin au 4 juillet, au parc du Château Baratte de Templeuve-en-Pévèle, l'évènement porté par la compagnie *La Belle histoire* et Pévèle Carembault a accueilli **13 compagnies de théâtre amateur**.



LA SEMAINE BLEUE

Du 13 au 18 octobre, plus de **3 000 seniors**, âgés de 65 ans et plus, ont assisté au spectacle Mosaïc Airlines lors de plusieurs représentations dans tout Pévèle Carembault.



LANCEMENT DE LA PLATEFORME MOBILITÉ « SAM » : SERVICE ACCOMPAGNEMENT MOBILITÉ

En novembre, Pévèle Carembault a lancé le **Service Accompagnement Mobilité (SAM)**, destiné à aider les habitants à trouver des solutions de déplacement sur le territoire. Accessible depuis le site de la collectivité, la plateforme mobilité complète l'accompagnement assuré par la conseillère mobilité, facilite l'accès à l'information sur les transports et propose des solutions de location de véhicules.



LE SITE AGFA DEVIENT « CHAMP-LIBRE »

L'ancienne usine AGFA de Pont-à-Marcq devient « **Champ-Libre** », un **quartier d'activités innovant et durable**. Ce nom symbolise à la fois l'ancrage dans la terre, l'agriculture et l'héritage photographique, ainsi que la liberté d'innover. Le site se veut démonstrateur du développement circulaire, favorisant surcyclage, circuits courts, créativité, éducation, convivialité et excellence.



La vidéo de présentation, dévoilée le 10 juillet, lors de la fin de la déconstruction



16^e SALON ÉCO-CONSTRUCTION ET ÉCO-RENOVATION

Les 15 et 16 mars, **plus de 1 000 visiteurs** conseillés ou accompagnés dans leurs projets par les **30 exposants** présents.



LES SEMAINES DE L'ÉCONOMIE PÉVÉLOISE

Du 13 au 22 mai, **plus de 1 000 professionnels réunis** à Terrabündo pour **10 jours dédiés à l'entrepreneuriat**.



TROPHÉES DES ENTREPRISES ACCUEILLANTES

Le 9 octobre, **une première édition** à Terrabündo, a été initiée par Pévèle Carembault en partenariat avec son Conseil de Développement.



SOIRÉE DE BIENVENUE DES NOUVELLES ENTREPRISES

Le 2 décembre, présentation à **150 nouvelles entreprises** du Service aux Entreprises de Pévèle Carembault et de ses partenaires.



SEMAINE DU NUMÉRIQUE

Du 25 au 30 novembre, une programmation variée mêlant défis, conférences et temps d'échanges pour tous les publics. Le temps fort du Salon Robotik 7.0 a réuni **7 000 visiteurs** à la Pévèle Carembault Arena à Orchies, permettant aux exposants de présenter leurs innovations, leurs formations et leurs savoir-faire.

BON À SAVOIR

• Collecte et traitement des déchets

- > Avec le nouveau schéma de collecte, les **tonnages d'ordures ménagères (bac gris) ont baissé de 14% entre 2024 et 2025. Les tonnages de tri sélectif (bac jaune) ont augmenté de 21%**. Cela a permis à Pévèle Carembault de **ne pas augmenter le taux de la taxe d'enlèvement des ordures ménagères (TEOM) en 2025**.

• Lutte contre les inondations

- > Lancement le 1^{er} mars 2025 du **dispositif d'aide à l'acquisition d'équipements anti-inondation** (batardeaux, clapets, etc.). Les foyers éligibles peuvent prétendre à **3 500€ TTC (80 % du coût)**.
- > **Hydrocurage des ponts** (Mérignies et Tourmignies) **et de la ZEC du Pont Tordoir** (Zone d'Expansion de Crue) pour un montant de **22 700€**.

• Guichet unique de l'habitat

- > **1 747 personnes** ont pu être conseillées sur leur projet de rénovation énergétique (analyse des devis, qualité de travaux, réduction des factures d'énergie, aides financières...).
- > Étude énergétique des bâtiments de 25 communes et présentation d'un **état des lieux énergétique à 28 communes**.

• Schéma cyclable

- > **636 500€ HT** pour 5 aménagements.
- > Pose de 130 panneaux «Partageons la route» pour rappeler l'importance de la sécurité et des distances de dépassement entre automobilistes et cyclistes.
- > **349 aides pour l'achat d'un vélo à assistance électrique** (dont 25 reconditionnés) et 11 aides pour l'achat de kits d'électrification.

• Animation jeunesse

- > Lancement de la **plateforme Team'animz pour postuler dans les accueils de loisirs communautaires**. Les animateurs et directeurs peuvent créer un compte sur **app.teamanimz.fr** et déposer leur candidature. **1 250 animateurs/directeurs** ont été recrutés.
- > Pévèle Carembault met en place les accueils de loisirs pendant les petites vacances (près de **4 546 enfants**) et grandes vacances (**6 650 enfants en juillet et 2 166 en août**). Elle organise également les mercredis récréatifs (**1 844 enfants**) et le Soda's Club pour les ados.
- > Le Relais Petite Enfance a accompagné plus de **254 familles** dans leur recherche de mode de garde.

• Retour à l'emploi

- > **265 personnes allocataires du RSA** ont été accompagnées par les référents RSA de Pévèle Carembault. Parmi elles, **27 ont retrouvé un emploi durable, 25 ont été accompagnées vers un autre droit que le RSA, 66 personnes ont suivi une formation ou ont eu un emploi temporaire**.

• Communauté amie des aînés

- > Le 1^{er} octobre, Pévèle Carembault a présenté son plan d'actions 2025-2028, issu des ateliers et groupes de travail menés en 2024. Ce programme rassemble **82 actions pour améliorer le quotidien des seniors**.

• Portage de repas

- > **11 200 repas** sont livrés chaque mois par le service portage de repas qui s'adresse à tous les habitants de plus de 65 ans et aux personnes en situation de handicap.

• Cuisine territoriale

- > En juillet 2025, Pévèle-Carembault a franchi une étape en votant la création d'une **cuisine territoriale et d'une légumerie** (investissement de 14,2 millions d'euros).
- > Cette décision, soutenue par **26 communes**, lance officiellement le projet qui, d'ici 2029, garantira :
 - **des repas de qualité** pour les écoles et les aînés.
 - **l'approvisionnement en produits locaux et bio**, en lien direct avec les agriculteurs du territoire.

• Tourisme

- > Pévèle Carembault poursuit le développement d'animations interactives et gratuites en proposant **deux nouveaux parcours Totemus®**, chasse aux trésors via une application sur smartphone, à Cysoing et Orchies pour (re)découvrir le patrimoine local de manière ludique et immersive.

• Réseau des médiathèques

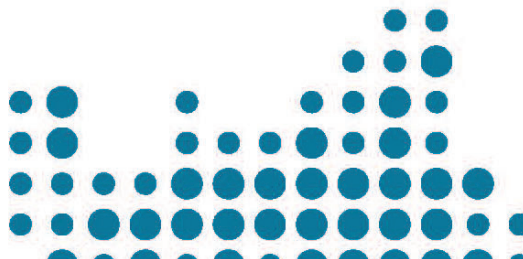
- > Graines de Culture(S) a lancé la **1^{ère} édition du prix littéraire Graines d'Or**, destiné à promouvoir la littérature jeunesse auprès de tous les lecteurs dès 8 ans. La fête de clôture a eu lieu le mercredi 4 juin à la médiathèque de Templeuve-en-Pévèle.
- > **612 821** prêts.
- > **22 226** abonnés.
- > **152 136** transferts de documents via la navette intercommunale.
- > **44 978** acquisitions.
- > **333 590** documents empruntables.
- > **1 025** visites par jour sur le portail mediatheques.pevelecarembault.fr

• Soutien aux associations

- > Pévèle Carembault **soutient les structures culturelles et sportives** : écoles de musique, harmonies, les amis de la musique, les cinémas de Thumeries et de Templeuve-en-Pévèle et les Rencontres Culturelles Pévèle Carembault, le BCO, le Volley Ball Club...
- > **15** subventions versées pour des projets labellisés - **30 000€**.
- > **13** subventions versées pour les écoles de musique - **161 361€**.
- > **8** subventions versées pour le sport à haut niveau - **199 000€**.
- > **6** subventions exceptionnelles - **8 500€**.

• Les aides directes aux habitants

- > **170€** d'aide pour passer le brevet d'aptitude aux fonctions d'animateur (BAFA).
- > **5,50€** avec le ciné pass gratuit valable dans le cinéma Le Foyer de Thumeries et **6,50€** valable dans le nouveau Ciné Pévèle de Templeuve-en-Pévèle à partir du 1^{er} janvier 2026.
- > **20€** de chèque musique pour l'inscription d'un jeune de moins de 19 ans dans une école de musique et 20€ supplémentaires pour l'inscription dans une harmonie.
- > **145 subventions** octroyées pour l'acquisition de broyeurs à déchets verts et dispositifs de mulching.
- > **emploi.pevelecarembault.fr** : le site emploi pour retrouver les offres du territoire.
- > **Accès gratuit à la Flexipev'ailes**, transport à la demande pour rejoindre rapidement les gares, pris en charge par Pévèle Carembault.





Justine ROUTIER et Antoine FREVILLIER
7 juin



Laura CERMAK et Benjamin BARBÉ
7 juin



Marion FLAMENT et Julien DUCROCQ
7 juin



Séverine BAUX et Stéphane MORTIER
14 juin



Nina MONS et Pierre MERTEN
21 juin



Coralie GRAFF et Arthur MAHIEU
10 juillet



Clara AVIEZ et Jules GALLIAERDE
23 août



Séverine WAUQUIER et Jean-François MARIE
23 août



Estelle RIGALLE et Antoine COSTEUX
20 septembre



Marion WAUQUIER et Pierre GUITTON
23 octobre

PARRAINAGE REPUBLICAIN



Milo AISSAT
20 septembre

PACS



Mélanie DROZCO MARTINEZ et
Grégoire CALMELS - 5 février



Benjamin PECQUEUR et Pierre CARON
15 novembre



Bonne année 2026