

C'EST BIENTÔT



Ouverture de la boulangerie 26 août

Plus d'infos en page 4

MAIRIE



Ennevelin'art

Contribuez à des oeuvres collectives sur le thème du voyage

> Plus d'infos en page 3

JEUNESSE



Fête du centre

Rendez-vous le **vendredi 25 juillet** pour la traditionnelle fête du centre

> Plus d'infos en page 9

ASSOCIATIONS



Chèque sport culture

Distribution des chèques sport culture dès le **1^{er} juillet**

> Plus d'infos en page 7

Edito du maire

Chers administrés,

Notre information régulière de début juillet vous arrivera au début de période estivale et je vous souhaite à toutes et tous un très bel été à Ennevelin ou ailleurs si vous prenez des vacances.

Je profite de cette information pour faire un point d'étape des études et projets en cours qui, comme nous l'avions indiqué lors de notre élection en 2020, prépareront l'avenir.

Il reste effectivement moins d'un an avant le renouvellement des conseils municipaux en mars 2026 et vous savez tous que je ne me représenterai pas. Mais je ne doute pas que les forces vives de notre équipe municipale, qui continueront dans la gestion de notre belle commune, renforcées par de nouvelles recrues, auront tout votre soutien et votre confiance au moment de l'élection.

Tout d'abord, la bonne nouvelle pour la rentrée : l'arrivée d'un dépôt de pains et pâtisseries à l'arrière de la mairie pour lequel vous trouverez les détails pratiques dans un article dédié.

Trois dossiers principaux sont en cours :

- L'actualisation du **plan de circulation et de stationnement** qui a fait l'objet d'une présentation publique le 3 juillet dernier et dont les premières actions pourront voir le jour au cours de l'année 2026.
- Le **projet d'aménagement et de renaturation de la place de la mairie**, associé à la rénovation et à la réfection des rues Pierre et Marie Curie et de la Reine et estimé à 1 300 000 € HT, devrait être finalisé dans l'étude détaillée fin 2025, l'ensemble des demandes de subventions et d'aides financières ont été sollicitées par le conseil municipal au 1er semestre 2025. Cette belle opération qui vous a été présentée lors d'une précédente information municipale pourra voir un début de démarrage effectif à partir de l'été 2026, sous réserve que le financement soit assuré dans les meilleures conditions avec le maximum d'obtention des subventions sollicitées.
- Le **projet d'aménagement de l'ilot des roses à Ennevelin**. Ce projet d'urbanisation et de rénovation urbaine sur notre commune est à l'étude depuis près de 20 ans. Il a subi des évolutions et des ajustements dans le cadre des modifications et révision de notre PLU communal. Il a également été analysé dans l'étude cadre de vie. Ce projet qui concerne l'urbanisation d'1,1 hectare au centre bourg pourrait comporter 31 logements. Le portage est assuré par l'Etablissement Public Foncier (EPF) avec lequel nous avons signé une convention en 2016, reconduite pour 6 ans au moins en 2022. L'EPF a pour mission d'acquiescer le foncier nécessaire à l'opération, de nous accompagner pour toutes les démarches administratives et juridiques et de céder au prix coûtant des charges assurées à l'aménageur que la municipalité choisira.

L'ébauche du projet est détaillée dans le dossier qui a été soumis à une enquête préalable à l'utilité publique, à l'initiative de Monsieur le Préfet sur demande conjointe de l'EPF et de la municipalité d'Ennevelin, qui s'est déroulé du 15 mai au 14 juin 2025. Monsieur Auran, commissaire enquêteur, doit remettre ses conclusions à Monsieur le Préfet courant juillet 2025 avec une décision du représentant de l'Etat attendue pour septembre 2025.

Quelques rappels sur les objectifs de ce projet de rénovation urbaine et de son contenu, pour démentir les fausses informations qui ont pu circuler :

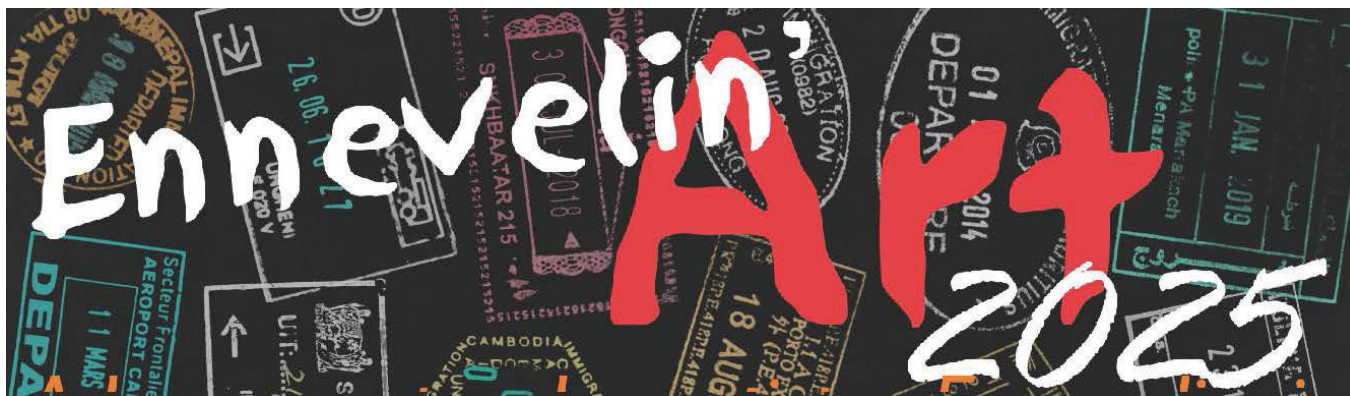
- ↳ une intégration architecturale et environnementale en respect du bâti existant et en harmonie avec l'urbanisme du village
- ↳ la création d'un béguinage permettant aux personnes âgées dont les ressources sont supérieures au plafond des béguinages sociaux (type résidence du Frêne) d'accéder à des logements adaptés permettant de bien vieillir au village avec création d'espaces communs pour permettre de garder une vie et un lien social entre résidents.
- ↳ le maintien et même l'extension des jardins familiaux existants
- ↳ le maintien des voyettes favorisant la mobilité douce
- ↳ une architecture adaptée à celle du village puisque la hauteur maximum des logements les plus hauts sera limitée à rez-de-chaussée, étage plus combles aménagés (R+1+combles), soit une hauteur maximale de 9 m au faitage comme précisé dans le règlement de notre PLU.

Pour la poursuite de ce projet et à l'issue de la déclaration d'utilité publique prononcée par le Préfet, la commune et l'EPF lanceront, pour la fin de l'année 2025, l'acquisition parcellaire afin d'avoir la maîtrise du foncier du périmètre retenu pour le projet et de pouvoir lancer la concession d'aménagement qui permettra de sélectionner le porteur du projet et définir le détail de sa mise en œuvre.

Voilà les quelques informations que je voulais partager avec vous sur les travaux menés par vos élus selon le projet que nous vous avons proposé pour l'avenir d'Ennevelin et sur lequel, à chaque fois que nécessaire, nous communiquerons au mieux afin que des déformations, des contre-vérités ou des rumeurs ne viennent abîmer ce que nous mettons en œuvre dans l'intérêt général et le bien être de nos concitoyens.

Restant toujours à votre disposition et à votre écoute,

Bien à vous,
Votre maire,
Michel Dupont



Exceptionnellement cette année, Ennevelin'Art pose ses valises en septembre !

Le salon des artistes ennevelinois aura lieu cette année **les 27 et 28 septembre** sur le thème du voyage.

Cet été, nous vous proposons de contribuer à des oeuvres collectives qui puissent témoigner de vos voyages.



Fais voyager Ennevelin'Art

Où que vous alliez cet été, envoyez-nous ou ramenez-nous une carte postale illustrant votre destination.

Nous exposerons cette collection de cartes postales durant Ennevelin'Art.



Dessine-moi tes vacances

«L'important c'est le voyage, pas la destination».

Que tu partes ou non cet été, fais-nous partager tes vacances.

Dessin, peinture, collage ...

Petit ou grand format ...

Artiste en herbe ou plus aguerri ...

Deviens toi aussi un artiste Ennevelin'Art à travers ta contribution.



**Envoyez vos cartes postales et/ou vos dessins par courrier à la mairie ou déposez les directement au guichet de la mairie ou en médiathèque avant le 6 septembre 2025.
Nous attendons vos correspondances avec impatience !**

Ouverture de votre boulangerie

Depuis la cessation d'activité de la boulangerie Ghesquière, les élus avaient à cœur de trouver une solution pour renouer avec ce service essentiel que représente la boulangerie pâtisserie.

La rencontre avec Tristan, qui a débuté son activité de pains au levain cuits au feu de bois à Templeuve-en-Pévèle et qui souhaitait une vitrine, a été une véritable opportunité !

Son installation au village a été annoncée lors de la cérémonie de fin d'année 2024.

Après plusieurs mois de préparatifs, de démarches administratives et d'organisation personnelle, ils sont prêts à ouvrir leur enseigne. La municipalité met à leur disposition l'ancienne salle des associations située à l'arrière de la mairie, avec accès par la rue Lamartine.

Notre village verra **s'ouvrir ce commerce de proximité le 26 août prochain**. L'activité de Tristan se concentrera sur la confection de pains au levain divers et viennoiseries. Il s'adjoindra des talents de pâtissière de Melanie et ensemble pourront proposer une offre de choix et de qualité à Ennevelin.

C'est Adeline qui les secondera au magasin pour le service quotidien à la population. Elle souhaite proposer en plus prochainement de la petite épicerie de produits secs et locaux.

L'**inauguration** de leur enseigne sera organisée le **Samedi 30 août** de 11 h à 13 h, avec un temps fort avec Monsieur le Maire. De l'ouverture à 11 h, ils proposeront pour les personnes de passage des produits en dégustation : mini-viennoiseries, tartes au sucre, migniardises et fougasses. Ce temps fort sera l'occasion de les mettre à l'honneur et de saluer leur engagement.

Car comme pour toute entreprise, il faut que l'activité économique soit viable et il est de notre responsabilité d'ennevelinois de consommer local pour que ce commerce soit pérenne.

La municipalité est très heureuse d'accueillir nos nouveaux boulangers et pâtissiers et nous ne doutons pas que nos habitants seront satisfaits de leur savoir-faire.

Nos artisans prévoient un questionnaire pour connaître les suggestions des usagers et s'adapter au mieux à leurs envies mais si vous avez des demandes particulières, n'hésitez pas à passer commande.



Horaires d'ouverture

du mardi au vendredi de 7 h à 12 h 30 et de 16 h à 19 h – le samedi de 7 h à 13 h

Les pains de Tristan

Baguette (avec levure)

Pains au levain (sans levure) : blanc, céréales, campagne, semi-complet, seigle, petit épeautre, pain du Nord (chicorée-miel), Comté-moutarde, sportif (abricot-figue-noisette), pain aux noix et le pain du mois.

Fougasses

Pain au chocolat, croissant, brioches (nature, chocolat, raisins).

Tarte au sucre, cookies.

Sur commande : pain sans sel

Téléphone : 06.32.31.77.94

Plaisirs gourmand by Mél

Tartes : citron meringuée, coco-caramel, pralinée, poire amandine, 3 chocolats, pomme, tartes de saison.

Millefeuille

Éclairs : chocolat, vanille, café.

Paris-Brest, Flan, Merveilleux,

Entremets divers.

Sur commande : tropézienne, baba au rhum, religieuse, pâtisserie sans gluten/allergène.

Téléphone : 06.87.39.42.73

site internet : www.plaisirsgourmandsbymel.fr

Interdiction de fumer

Alors que 90 % des fumeurs commencent avant 18 ans, le gouvernement a pris des nouvelles mesures d'interdiction de fumer, pour renforcer la lutte contre le tabac et la protection des plus jeunes, visant explicitement les lieux de sociabilité quotidienne des jeunes.

Depuis le **29 juin 2025**, les nouveaux lieux concernés par l'interdiction de fumer, pendant les heures et périodes d'ouverture, sont :

- les parcs et jardins publics ;
- les plages bordant des eaux de baignade ;

- les abribus et zones couvertes d'attente des voyageurs ;
- les abords des écoles, collèges, lycées et autres lieux destinés à l'accueil, à la formation ou à l'hébergement de mineurs ;
- les espaces ouverts et abords des bibliothèques, piscines, stades et installations sportives.

En ce qui concerne Ennevelin, cette interdiction s'applique aux abords des écoles et de la médiathèque, aux équipements sportifs comme le city, le stade, le dojo et l'étang de pêche, et à l'espace des Rotours.



Recensement militaire 3^e période



Les jeunes nés entre le 1^{er} juillet et le 30 septembre 2009 sont priés de se présenter en mairie dès le jour de leur anniversaire, munis du livret de famille des parents, pour se faire recenser.

Ce recensement militaire est obligatoire pour les filles et les garçons de 16 ans. Il permettra une inscription d'office sur les listes électorales, l'inscription aux concours ou examens (BEP, CAP ou BAC), ou également de s'inscrire à la conduite accompagnée et au permis de conduire. Ils seront ensuite convoqués entre leur 17^e et 18^e anniversaire pour faire la Journée de Défense et de Citoyenneté (JDC).

14 juillet : Fête nationale et foulées fretinoises

Afin de commémorer la fête nationale, nous vous donnons rendez-vous le **lundi 14 juillet à 11 h** en mairie.

Nous nous rendrons au monument aux morts pour y déposer une gerbe et nous prendrons ensuite le verre de l'amitié en mairie.

Nous comptons vivement sur votre présence à cette commémoration.



Les Foulées Fretinoises se dérouleront **le lundi 14 juillet**.

La circulation sera totalement interdite de 9 h à 12 h sur le parcours de l'épreuve : rues Calmette Guérin (du territoire de Fretin à la place Jean Moulin), du Moulin (de la place Jean Moulin à la rue de la Broye), de la Broye, du Maresquel, Jules Guesde et Lavoisier.

Des panneaux de signalisation et de déviation seront mis en place par l'organisateur.

Nous vous remercions pour votre compréhension.



Opération tranquillité vacances

Dans le cadre de l'opération «tranquillité vacances», la gendarmerie renouvelle son dispositif d'incitation à la participation citoyenne de lutte contre les cambriolages ou les effractions.

La participation citoyenne est une démarche partenariale et solidaire. Elle sert à sensibiliser les habitants de notre village en les associant à la protection de notre environnement. Elle encourage la population à être attentive et informer les forces de l'ordre en cas de comportement douteux. L'objectif est de rassurer les administrés et de dissuader les délinquants.

Il s'agit de veiller mais pas de surveiller. En cas de doute sur certaines personnes ou véhicules suspects qui pourraient circuler dans notre village, n'hésitez pas appeler la gendarmerie au 17 pour les informer. Le recueil d'un maximum d'informations (description des individus, plaque d'immatriculation) leur est toujours utile.

Enfin, si vous partez bientôt en vacances et afin d'éviter les

cambriolages, vous pouvez vous inscrire à l'opération tranquillité vacances. Les services de gendarmerie se chargent alors de surveiller votre logement. Des patrouilles sont organisées pour passer aux abords de votre domicile.

Pour vous inscrire, vous pouvez utiliser le service en ligne en vous connectant sur service-public.fr ou récupérer un formulaire papier en mairie et vous rendre en brigade de gendarmerie de Pont-à-Marcq.



Vigilance estivale

Durant la période estivale, certains d'entre nous peuvent avoir besoin d'une aide ponctuelle du fait de l'absence des familles, des voisins ou d'amis pour quelques jours.

Ces personnes sont invitées à se signaler en mairie par mail : mairie@ville-ennevelin.fr ou par téléphone au 03.20.41.53.20.

Pour les absences de plusieurs semaines de vacances, des structures d'aides à la personne existent, la municipalité n'ayant pas la possibilité d'assurer une permanence quotidienne auprès des personnes précaires.

Retours sur ...

Choral show, une soirée haute en voix pour la fête du village

Le vendredi 20 juin, la salle polyvalente d'Ennevelin s'est transformée en véritable scène artistique à l'occasion du CHORAL SHOW, un spectacle musical et théâtral haut en couleurs.

Mis en scène par nos trois services civiques, Luca, Max et Aurore, ce spectacle a été le fruit d'un travail collectif remarquable. Il a proposé au public un scénario original et dynamique : deux écoles de musique rivales, Vox Nova et Street Harmonix s'affrontent lors d'un grand concours national de chant, le fameux CHORAL SHOW.

À travers des tableaux musicaux variés, les deux groupes se défient à coups de voix, jusqu'à ce que la musique les réunisse dans un final émouvant et fédérateur : « Somewhere Only We Know » de Keane, interprété en français.

Au cœur de cette mise en scène, une chorale composée d'une vingtaine de chanteurs passionnés a donné vie aux morceaux avec enthousiasme. Parmi les titres interprétés figuraient notamment : « Écris l'histoire » de Grégory Lemarchal, « S&M » de Rihanna, « The Show Must Go On » de Queen, « Je te pardonne » de Gims, et bien d'autres encore !

Nous saluons tout particulièrement la performance de Louanne, pour son interprétation en solo de « Casting » de Christophe Maé.

En ouverture de soirée, le public a eu le plaisir d'applaudir Max Novik, jeune chanteur originaire du Nord, révélé lors de la saison 12 de The Voice. Sa prestation tout en émotions et en maîtrise, a parfaitement lancé la soirée.

La chorale a été dirigée par Max Novik, qui a su transmettre son exigence artistique et son énergie à l'ensemble du groupe tout au long des mois de préparation.

Le CHORAL SHOW a illustré à merveille l'esprit d'Ennevelin : une commune où l'engagement citoyen, la culture et la jeunesse se rencontrent pour créer des moments inoubliables.



Liste des choristes :

Adeline, Amélie, Anaïs, Anne, Célia, Christine, Dominique, Joëlle, Léna, Lilou, Louanne, Marie-Pierre, Marion, Marion, Maxime, Maxime, Nadine, Sylvie

Le soleil au rendez-vous dans le ciel et dans le cœur des ennevelinois pour la troisième fête du village

Ce samedi 21 juin, dès l'aube, le soleil et le ciel bleu trônaient au-dessus de l'espace des Rotours.

Le rendez-vous annuel organisé par le Comité des fêtes et la Mairie avec les habitants d'Ennevelin pouvait commencer à partir de 11H avec le marché des artisans. Couture, travail du bois, minéraux, peinture sur verre, décoration, compositions florales, céramiques, sacs Nombre d'arts étaient représentés et une tombola a permis à chacun d'offrir une de ses réalisations.

« Miam Miam », l'estomac gargouillant, les ennevelinois furent heureux de se restaurer auprès des 4 food-trucks présents qui proposaient cuisine Thaï, burgers, paella ou poutine.

Bien sûr le bar tenu par la joyeuse équipe du Comité des Fêtes, ou la vente des assiettes apéro préparées par l'AIPE étaient incontournables avant d'aller s'abriter à l'ombre des arbres et des tonnelles installées par les services techniques et élus la veille.

Puis tout au long de l'après-midi, les ennevelinois les plus résistants au soleil ont pu se ruer dans les structures gonflables installées dans l'Espace des Rotours, quand d'autres ont profité de la richesse des animations proposées par les associations ennevelinoises :

- démonstration et initiation à la danse Country dans la bonne humeur avec WestDreamCountry,
- ateliers Foot avec l'Entente Ennevelin,
- maquillage enfants par le Comité des Fêtes
- découverte Yoga par Yoga'Co Victoria Massart
- balade en poney par le Haras du Lannoy

- vente de Cookies par WestDreamCountry
- vente de crêpes par Barasoup'
- parcours nus pieds par Pevele Zero Déchets
- jeux en Bois par Wellouej

La fin de journée s'est déroulée à la Salle des Fêtes avec le spectacle STARMANIA proposé par la troupe de Comédie Musicale de MeliMedance. Un show professionnel de grande qualité, mêlant voix et danse tout en émotions.

La soirée s'est ensuite poursuivie bien tard autour de l'association On Fait Un Jeu ? qui nous a proposé jeux de société et combats de blind tests qui ont ravis et enthousiasmés petits et grands.

L'équipe municipale tient à remercier l'ensemble des bénévoles des associations ennevelinoises ainsi que l'équipe technique municipale pour leur investissement autour de ce moment de partage devenu précieux dans le cœur des ennevelinois.



ASSOCIATIONS

Forum des associations

Une, deux ... on se remet au sport à Ennevelin...

Les vacances sont là, mais la rentrée arrivera vite ... Il sera l'heure de reprendre les activités au sein des associations ennevelinoises.

Bloquez la date du **samedi 30 août de 10h à 13h** pour venir les découvrir au **forum des associations** qui se tiendra à la salle des fêtes et peut-être vous inscrire pour l'année 2025-2026.

Un stand mairie sera également à disposition pour retrait des chèques sports culture, qui permettent une participation de 15 euros par Ennevelinois de moins de 18 ans (né après le 31/12/2007) sur vos frais d'inscription à une association ennevelinoise. Vous pouvez également les retirer à l'accueil de la mairie dès le 1^{er} juillet et jusqu'au 31 octobre 2025.

Cette aide proposée par la mairie pourra être cumulée avec l'offre du ministère des Sports, de la Jeunesse et de la Vie associative, le Pass'Sport, qui évolue en 2025 de 50 à 70 euros mais sous de nouvelles conditions :

- Jeunes de 14 à 17 ans révolus bénéficiant de l'allocation de rentrée scolaire (ARS) ;
- Jeunes en situation de handicap jusqu'à 30 ans (6 à 19 ans AEEH, 16 à 30 ans AAH) ;
- Etudiants boursiers et bénéficiaires d'une aide annuelle du CROUS de moins de 28 ans.

Retrouvez le détail de l'offre sur <https://www.sports.gouv.fr/>



Fête du jeu

L'association On Fait Un Jeu ?! organise la 8e édition de sa **Fête du jeu, les 19 et 20 juillet prochains.**

Retrouvez tous les univers ludiques le temps d'un week-end : jeux en bois, jeux de société, jeux vidéo, jouets et casse-tête...et pleins d'autres surprises, pour tous les âges.

Gratuit. Buvette et restauration sur place.



Stade Ennevelin

LE STADE ENNEVELIN PRÉPARE SA
SAISON 2025-2026
POUR SES ÉQUIPES JEUNES

VIENS NOUS REJOINDRE

NÉ EN 2011/12
MERCREDI DE 18H30 A 20H00 À ENNEVELIN

NÉ EN 2013/2014
MERCREDI ET JEUDI 18H A MERIGNIES

NÉ EN 2015/16
LUNDI & VENDREDI DE 18H À 19H30 À ENNEVELIN

NÉ EN 2017/18
MERCREDI DE 18H À 19H À ENNEVELIN

NÉ EN 2019/20
MERCREDI DE 16H45 A 17H45 À ENNEVELIN



Viens faire partie d'un club à taille humaine, où la bienveillance, le respect et l'ambition sont au cœur de notre engagement



SCAN LE QR CODE CI DESSUS POUR REMPLIR TON DOSSIER D'INSCRIPTION

En route pour 2025/2026 !

L'équipe du Stade Ennevelin est déjà à pied d'œuvre pour concocter une nouvelle saison dynamique et conviviale : animations sportives, événements festifs, surprises pour petits et grands...

Rejoignez-nous dès aujourd'hui (joueurs, éducateurs, bénévoles) !

Retrouvez-nous sur les réseaux (Facebook/stadeEnnevelin)

Envie de participer, aider, ou simplement en savoir plus ?
Contactez-nous, par téléphone au 06 83 90 49 77 ou par mail à ennevelin.st.501158@lfhf.fr

Judo club

Le 08 mars 2025 a eu lieu le premier Challenge Régional FSGT en mini-poussins à AUBY.

Nous avons engagé un judoka Gatien BRUNI RONSE qui remporte la deuxième place en catégorie des moins de 24 kg.

Encore toutes nos félicitations.

Rendez-vous en septembre !



Attitude

Une année se termine et nous préparons déjà la rentrée.

Ayant eu de la demande, nous ouvrons un 3^{ème} cours adulte le jeudi soir, si vous êtes motivés, rejoignez nous. Il reste également de la place dans le cours du vendredi soir pour les danseurs nés entre 2013 et 2015.

Une envie, une question contactez nous via nos réseaux sociaux (Facebook Attitude - Instagram @attitudeennevelin) ou par mail attitudennevelin@gmail.com.

Bonnes vacances !



**REPRISE
DES COURS
SAISON 2025/2026**

LUNDI 8 SEPTEMBRE 2025

Inscriptions du 1^{er} au 5 septembre de 18h00 à 20h00

HORAIRES DES COURS

LUNDI	Baby-Judo (à partir de 4 ans) Fitness Cardio/Abdos Fessiers	18h30 à 19h30 19h45 à 20h45
MARDI	Ecole-Judo (à partir de 6 ans) Self-Défense	18h30 à 19h30 19h45 à 21h15
MERCREDI	Fitness/Step/LIA	19h00 à 20h30
JEUDI	Combat de sabre	19h45 à 21h15
VENDREDI	Ecole-Judo (à partir de 6 ans) Judo (Ados 16 ans/Adultes)	18h30 à 19h30 19h45 à 21h15

Les cours se déroulent au Dojo

Adresse : Rue de la Reine - 59710 Ennevelin
Email : eric.urb@free.fr

03.20.84.37.49 OU
06.33.92.63.69

IPNS
Ne pas jeter sur la voie publique

**SAISON
2025 - 2026**

LUNDI
18h30 - 20h00 avec Maëlle (2011 - 2012)
20h00 - 21h30 avec Agathe Adultes

MARDI
19h45 - 21h15 avec Aurore Ados

NEW
JEUDI
19h00 - 20h30 avec Audrey Adultes

VENDREDI
17h45 - 19h15 avec Thaïs (2013 - 2015)

SAMEDI
10h30 - 12h00 avec Aude Adultes

REPRISE DES COURS À PARTIR DU 8/09/2025
AVEC 2 COURS D'ESSAIS GRATUITS

LIEU : SALLE DE DANSE DE LA MARQUE-PAGE
RUE DE LA REINE À ENNEVELIN



Yoga Posture et Bien Etre

Victoria Massart, qui vous propose du yoga depuis plusieurs années au sein de notre village, ajoute un **nouveau cours** de yoga sur chaise à la rentrée le **vendredi entre 10 h 30 et 11 h 30** à la salle d'expression de la Marque Page.

Ce cours s'adresse aux personnes ayant des difficultés à rester en position debout, à quatre pattes ou au sol sur une longue durée et permettra à un nouveau public de découvrir le plaisir de partager le yoga.

Victoria est disponible au 06.11.42.80.27 pour tout renseignement.

Horaires des cours

Lundi 21h - 22h - Salle polyvalente - 1er étage

Mardi 18h30 - 19h30 - Médiathèque - Salle d'expression

Mercredi 18h45 - 19h45 - Médiathèque - Salle d'expression

Nouveau !! Vendredi YOGA SUR CHAISE 10h30 - 11h30 - Médiathèque - Salle d'expression

Dans le respect de votre mobilité
&
de vos conditions de santé

Yoga sur
Chaise



NOUVEAU !
à Ennevelin

Ouverte à tous(tes)
LE VENDREDI de 10h30 à 11h30
de Octobre 2025 à Avril 2026
Salle de Danse - Médiathèque La Marque Page

Animée par Victoria Massart
association Yoga Posture et Bien-Être
monypbe@gmail.com 06 11 42 80 27

JEUNESSE

Ecole Daniel Devendeville

Le 4 avril 2025, c'est sous une haie d'honneur que Monsieur Fleury, directeur de l'école et enseignant en classe de CM2, est sorti de l'étude. Élèves, parents, enseignants, personnel municipal et élus s'étaient réunis dans la cour de l'école Daniel Devendeville pour lui souhaiter une bonne retraite.

Après 23 ans passés au sein de notre école, Monsieur Fleury a fait valoir ses droits à la retraite. Il a été mis à l'honneur par la municipalité le vendredi 25 avril. Cet hommage a rassemblé plus de 150 personnes.

Monsieur Fleury a accompagné nos enfants dans de nombreux projets et s'est investi pour combiner son rôle d'enseignant, d'encadrant et de collègue.

Par son rôle, il a transmis à nos enfants les valeurs du vivre ensemble pour leur permettre de s'enrichir, de progresser et de s'épanouir.

Il a organisé avec son équipe et le soutien de la municipalité, des parents d'élèves et associations, des classes de découverte du ski, châteaux de la Loire et dernièrement Le Puy du Fou. Des séjours qui resteront de bons souvenirs pour les enfants et des expériences de vie en commun inoubliables.

Il a motivé les enfants à participer au concours de la mémoire vivante de nos anciens combattants.

Fête du centre



En 23 années, plus de 600 élèves sont passés dans sa classe.

A l'heure d'une retraite méritée, la municipalité et les habitants d'Ennevelin le remercie pour le travail accompli et lui souhaite une heureuse retraite épanouissante, pleine de projets et de nouvelles passions

C'est Madame Bodéré (en photo ci-dessous), qui prendra la direction de l'école Daniel Devendeville à partir de la prochaine rentrée. Nous lui souhaitons la bienvenue.



Le centre aéré commencera le lundi 7 juillet pour se terminer le vendredi 1^{er} août. Il sera dirigé, comme l'an dernier, par Estelle Lefrancq, qui assure également la direction des centres aérés aux vacances de Toussaint, Février et Pâques. Elle sera secondée par son adjointe Blandine Couchouron.

L'équipe d'animation sera opérationnelle pour emmener vos enfants dans un nouvel univers qu'ils découvriront le premier jour du centre.

La **fête du centre** aura lieu le vendredi de la troisième semaine soit **le 25 juillet**. Vous pourrez assister au spectacle, préparé par les enfants et une petite restauration vous sera proposée sur place par le comité des fêtes (sandwichs à réserver). De plus amples informations vous seront données pendant le centre.

Horaires vacances



A noter que **la navette**, qui vous permet de réserver, emprunter et déposer les documents où vous voulez dans les médiathèques du réseau, **ne fonctionnera pas du 04 au 17 août**.

Pensez donc à bien anticiper vos réservations.

Animations seniors

Monique et l'équipe de la médiathèque vous donnent rendez-vous le **lundi 21 juillet à 14 h** pour la prochaine animation MOTUS.

Venez faire chauffer vos méninges dans la bonne humeur !



A vos agendas pour la rentrée !



La médiathèque vous proposera à partir de septembre des ateliers ludiques d'écriture (un par mois en septembre, octobre et novembre).

Rendez-vous le **jeudi 25 septembre, à 14h**, pour la 1^{ère} séance animée par Catherine qui vous proposera des jeux d'écriture pour rire, vous amuser, voyager...

Aucune expérience exigée, pas de pression, mais bonne humeur exigée !

Inscriptions à la médiathèque (mediatheque@ville-enevelin.fr / 03.20.64.12.39)

PÈVÈLE CAREMBAULT

Semaine bleue



A l'occasion de la semaine bleue, Pévèle Carembault invite tous les seniors âgés de 65 ans et plus à assister à un spectacle « musique du monde, mozaïc Airline » qui aura lieu, pour Ennevelin, le **vendredi 17 octobre 2025** à la salle des sports d'Aix-en-Pévèle.

Un courrier avec un coupon-réponse va être distribué dans les boîtes aux lettres. Si vous souhaitez assister au spectacle, il faudra **remplir** le coupon-réponse et le déposer en mairie **avant le 18 août 2025**. Vous pouvez également remplir le formulaire disponible sur demarches.pevelecarembault.fr, rubrique « Senior ».

Un transport en bus est proposé aux inscrits avec des points de rassemblement.

Concernant les animations municipales, un courrier personnalisé vous sera adressé prochainement. Retenez d'ores et déjà la date du **samedi 12 octobre** pour le repas dansant « rendez-vous des seniors ».

Clôture, demandez l'autorisation



Vous avez envie de clôturer votre jardin ou de changer votre vieille clôture ?

Il faudra passer par la case «demande d'autorisation d'urbanisme». L'objectif est de mieux gérer l'écoulement des eaux pluviales et le passage de la petite faune ainsi que de mieux encadrer l'aspect architectural des clôtures.

Pour tous travaux de clôture, vous devrez remplir un dossier de déclaration préalable de travaux sur le site portail.urbanisme.pevelecarembault.fr afin d'obtenir une autorisation de votre mairie.

Agfa – le renouveau

10 juillet : célébrons ensemble la fin du chantier de déconstruction d'Agfa

Que faites-vous le jeudi 10 juillet ?

C'est le moment de découvrir le renouveau du site Agfa à Pont-à-Marcq. Ce soir-là, Pévèle Carembault et l'Etablissement Public Foncier (EPF) organisent une soirée festive pour célébrer la fin du chantier de déconstruction et l'ouverture de l'espace central. Le nouveau nom de ce futur quartier d'activités vous sera également dévoilé.

Vous serez accueilli dès 18h30 avec un début de soirée prévu à 19h. Vivez cet événement dans une ambiance guinguette.

Rendez-vous au 47 avenue du Général de Gaulle à Pont-à-Marcq. Ouvert à tous. Sans inscription.

Toutes les infos sur pevelecarembault.fr



Mercredis récréatifs – inscriptions

Vous êtes parents et vous pensez déjà aux activités de vos enfants les mercredis après la rentrée scolaire de septembre. Pévèle Carembault relance ses Mercredis Récréatifs dès le 10 septembre.

Les inscriptions pour les Mercredis récréatifs se déroulent à partir de 19h sur le portail MyPérischool et selon le planning suivant :

- A partir du lundi 21 juillet : Avelin, Cysoing, Gondcourt, Mérignies, Phalempin et Ennevelin
- A partir du mardi 22 juillet : toutes les autres communes

Communes, dates, liste des directeurs, tarification... Retrouvez toutes les infos sur pevelecarembault.fr

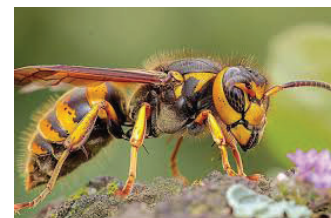


Lutte contre les frelons asiatiques

Pévèle Carembault relance le dispositif de lutte contre les frelons asiatiques. Du 1^{er} août au 15 novembre 2025, elle prend en charge 75 % de la facture de destruction des nids chez les particuliers et sur l'espace public dans la limite de 175 € TTC.

Pour en bénéficier, les habitants doivent faire appel à une entreprise locale qui a signé la charte de bonnes pratiques. La liste est disponible sur pevelecarembault.fr dans la rubrique «environnement».

Pour demander le remboursement de la facture, les habitants doivent remplir un formulaire de prise en charge sur demarches.pevelecarembault.fr dans la rubrique «biodiversité».



Défi famille alimentation

Mettez vos habitudes alimentaires à l'épreuve

Oserez-vous rejoindre l'aventure ? Pévèle Carembault lance un défi famille sur la thématique de l'alimentation. Les foyers volontaires s'engageront pour 4 mois d'expériences afin de cuisiner plus de produits locaux de qualité, tout en réduisant le gaspillage alimentaire et en maîtrisant son budget. 32 ateliers seront proposés entre octobre 2025 et janvier 2026.

Les foyers participants peuvent se composer d'une personne ou plus. Les inscriptions sont ouvertes jusqu'au 1^{er} septembre 2025 sur demarches.pevelecarembault.fr

Ce défi famille alimentation est organisé par Pévèle Carembault et Aprobio. Il est financé par Pévèle Carembault, l'ADEME, et la Direction régionale de l'Alimentation, de l'Agriculture et de la Forêt (DRAAF).



RETOUR EN IMAGES



Retraite de Monsieur Georges Fleury le vendredi 25 avril



Parcours du coeur le dimanche 18 mai



Fête du village le samedi 21 juin



Kermesse de l'AIPE le 28 juin

JUILLET – AOÛT

Lundi 14 juillet

⋮ Foulées fretinoises

plus d'infos page 5

⋮ Fête nationale - commémoration

11 h en mairie

Samedi 19 et Dimanche 20

⋮ Fête du jeu

à la salle des fêtes

Lundi 21 juillet

⋮ Atelier seniors Motus

14 h à la Marque Page

Vendredi 25 juillet

⋮ Fête du centre

à la salle des fêtes

Mardi 26 août

⋮ Ouverture de la boulangerie

rue Lamartine

Samedi 30 août

⋮ Concours de pêche

à l'étang communal rue Jules Ferry

⋮ Forum des associations

10 h à la salle des fêtes

⋮ Inauguration de la boulangerie

11 h salle du conseil en mairie

HORAIRES D'ÉTÉ DE LA MAIRIE

Du 7 juillet au 29 août, la mairie est ouverte au public du lundi au vendredi de 8 h à 12 h uniquement.

Ennevel'info



- Mairie d'Ennevelin - Place Jean Moulin 59710 ENNEVELIN
Tél. 03.20.41.53.20 - Fax : 03 20 41 53 21 - mairie@ville-ennevelin.fr - www.ville-ennevelin.fr
- Ouvert lundi-mardi de 8h à 12h et de 13h30 à 17h30 - Le jeudi de 8h à 12h et de 14h30 à 17h30
Mercredi et vendredi de 8h à 12h - Le samedi de 9h à 12h
Uniquement le matin du lundi au vendredi durant les vacances scolaires.
- crédits photos : mairie d'Ennevelin