

C'EST BIENTÔT

# HALLOWEEN

## 31 OCTOBRE

à partir de 17 h à la salle des fêtes

plus d'infos  
en pages 10 et 11



### ANIMATIONS



### Concours de pêche

Les 5 et 6 octobre, parties de pêche au profit du téléthon avec concours le samedi 5 octobre

> Plus d'infos en page 5

### MAIRIE



### 11 novembre

Rendez-vous à 11 h en pour la commémoration le lundi 11 novembre

> Plus d'infos en page 2

### ANIMATIONS



### Octobre rose

Rendez-vous le samedi 12 octobre dès 9 h 30 à la MME pour une marche

> Plus d'infos en page 6

## Semaine bleue – animations

Dans le cadre de la Semaine Bleue organisée par la municipalité du 30 septembre au 5 octobre à l'attention des seniors, nous invitons les personnes de plus de 60 ans nouvellement installées dans notre commune à se faire connaître en mairie pour être recensées.

Cela nous permettra de leur transmettre, pour les prochaines manifestations, les informations les concernant.

Chaque ennevélinois concerné a reçu un courrier personnalisé, si cela n'est pas le cas, n'hésitez pas à prendre contact avec la mairie.

Nous vous rappelons le programme de cette semaine :

### \* **Lundi 30 septembre** :

14 h 30 - Cinéma

### \* **Mercredi 2 octobre** :

10 h - Pétanque

10h 30 - Marche Bleue (4 kms marche intergénérationnelle)

15 h - La dictée en ch'ti suivie d'un goûter

### \* **Samedi 5 octobre** :

12 h - Rendez-vous des seniors (repas dansant)

Ces activités sont soumises à inscription préalable **en mairie**.

## Recensement militaire 4<sup>e</sup> période



Les jeunes nés entre le 1<sup>er</sup> octobre et le 31 décembre 2008 sont priés de se présenter en mairie dès le jour de leur anniversaire, munis du livret de famille des parents, pour se faire recenser.

Ce recensement militaire est obligatoire pour les filles et les garçons de 16 ans. Il permettra une inscription d'office sur les listes électorales, l'inscription aux concours ou examens (BEP, CAP ou BAC), ou également de s'inscrire à la conduite accompagnée et au permis de conduire. Ils seront ensuite convoqués entre leur 17<sup>e</sup> et 18<sup>e</sup> anniversaire pour faire la Journée de Défense et de Citoyenneté (JDC).

## Commémoration du 11 novembre 1918

Afin de marquer cette journée, nous nous rendrons au monument aux morts pour le dépôt de gerbe.

Les élèves de CM1 et CM2 nous accompagneront et chanteront tous en chœur la Marseillaise.

Nous rejoindrons ensuite la salle d'animation de la Marque Page pour la remise des prix du devoir de mémoire aux élèves de CM2 et prendre ensemble le verre de l'amitié, en présence de Monsieur le maire et des membres du conseil municipal.

Le rendez-vous est fixé le **lundi 11 novembre à 11h00 en mairie**.



## Restriction et interdiction de circulation

### ● **Pévèle Trail – 10 novembre**

Le Jogging Athlétisme de Fretin organise le Pévèle trail le 10 novembre de 9 h à 14h.

La course empruntera le chemin du Fourneau, les rues Verte, d'Hélin, Jean Jaurès, de la Reine, du Moulin et Jules Guesde où la circulation sera restreinte. Pour la bonne organisation du trail, merci de ne pas laisser divaguer les chiens et les tenir en laisse.

### ● **Commémoration – 11 novembre**

Pour permettre de se rendre en toute sécurité au monument aux morts pour la commémoration, la circulation sera interdite le lundi 11 novembre de 11 h à 11 h 30 de la place Jean Moulin à la place de l'église ainsi que sur la place de l'église jusqu'à son intersection avec les rues de l'Artois et Pasteur.

Le stationnement sera interdit aux abords du monument aux morts sis place de l'église du dimanche 10 novembre 16 h au lundi 11 novembre 12 h.



# Inondations : bilan et explications

Le secteur de Pévèle Carembault et plusieurs communes de son territoire ont subi des orages extrêmement violents, avec des pluies de très forte intensité dans la nuit du 31 juillet au 1er août 2024.

A titre indicatif, il est tombé en quelques heures entre 110 litres au m<sup>2</sup> à Attiches, Mons-en-Pévèle et 60 litres au m<sup>2</sup> à Ennevelin (pour rappel, la pluviométrie moyenne annuelle de l'arrondissement de Lille est de l'ordre de 700 à 800 litres au m<sup>2</sup>.)

Ces volumes considérables ont provoqué le débordement de la Marque de l'amont (Mons-en-Pévèle, Attiches et Tourmignies) vers l'aval (Mérignies, Avelin, Pont-à-Marcq et Ennevelin) sur les communes traversées avec des inondations extrêmement importantes, aggravées par des ruissellements des eaux de pluie sur des sols saturés.

Ces orages, qui ont débuté en début de nuit, ont provoqué sur les communes en amont des ruissellements importants, contenus dans un premier temps, par les Zones d'Expansion de Crues (ZEC) réalisées par Pévèle Carembault à Drumetz (Attiches) et au Pont Tordoir (Mérignies). Un volume de 140 000 m<sup>3</sup> a pu ainsi être retenu en début d'évènement (ces ouvrages sont dimensionnés pour une occurrence de pluie décennale).

Malheureusement, l'intensité des pluies étant nettement supérieure, la submersion des communes situées plutôt à l'aval a eu lieu d'abord à Pont-à-Marcq puis à Ennevelin avec un décalage puisque l'inondation sévère qu'a subi notre village a débuté vers midi le lendemain.

Il faut rappeler qu'Ennevelin se situe à la rupture de pente de la haute vallée de la Marque (70 mètres NGF à Mons-en-Pévèle, 30 mètres NGF à Ennevelin). Pour faire simple, les pluies dévalent à grande vitesse en amont et s'étalent chez nous notamment dans la zone de marais.

Aussi, au plus fort de l'évènement, la rue de la Reine a été submergée puis la rue Jean Jaurès avec des inondations d'habitations et de commerces dans ces deux secteurs.

La dernière crue de 2000 a semble-t-il été nettement dépassée par l'évènement climatique que nous avons subi dans la nuit du 31 juillet au 1er août, malgré la réalisation entre ces deux périodes des deux zones de lutte contre les inondations précitées.

Dans tous les cas, avec le dérèglement climatique que connaît notre pays et la Terre entière, il n'est plus concevable d'envisager de développer la réalisation d'investissements capables de

protéger les territoires et les habitations face à de tels évènements. Il faut donc prendre les dispositions nécessaires pour s'adapter aux phénomènes climatiques et réduire au mieux les effets indésirables et dévastateurs qu'ils peuvent provoquer.

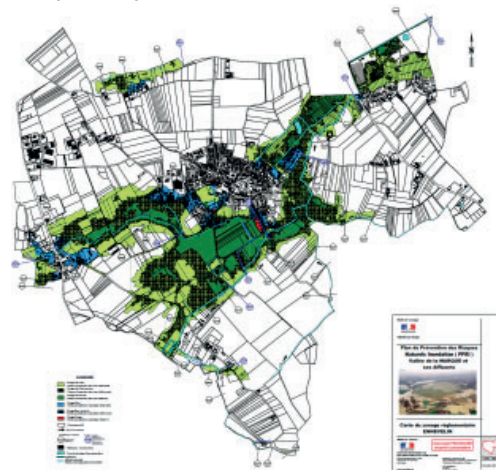
A ce titre, il faudra :

- poursuivre et amplifier l'entretien des cours d'eau et fossés et, d'une manière générale, l'ensemble du réseau hydrographique,
- s'équiper de matériel nécessaire pour réagir en période de crise inondation. Pévèle Carembault a, d'ores et déjà, prévu dans son budget 2024, avec un complément probable en 2025, de doter les communes ayant été sinistrées de pompes et de floodsax pour évacuer l'eau et protéger les ouvertures d'habitations situées dans les zones à risque (portes et fenêtres).

Dans tous les cas, il faut rappeler qu'Ennevelin a son territoire très impacté par le périmètre du Plan de Prévention des Risques d'Inondation (PPRI) de la Marque adopté en 2016. Ce document réglementaire définit les secteurs inondables notamment avec la simulation d'une crue centennale sur ces secteurs, les zones naturelles colorées en vert sont rendues inconstructibles et les zones d'habitations colorées en bleu ou rouge sont soumises à des prescriptions en matière d'extension, surélévation et de protection (type batardeau).

En conclusion, nos collectivités (Pévèle Carembault et communes) ont mis en œuvre les dispositions pour lutter contre les inondations de la Marque (débordement et ruissellement) et elles poursuivront leurs améliorations.

Néanmoins, ces équipements correspondants sont dimensionnés pour des pluies de fréquence décennale comme d'ailleurs les réseaux d'assainissement. Au-delà de ces fréquences et au regard des évènements climatiques qui semblent se répéter de plus en plus, les sinistres que nous avons connus se répèteront malheureusement, et il faut donc s'organiser pour faire face au mieux à ces périodes de crises inondations en accompagnant les habitants les plus exposés.



## Portrait de Francis Launay

Après cet été olympique où l'esprit et les valeurs du sport ont été mis à l'honneur, nous pouvons à Ennevelin saluer la performance sportive de Francis Launay, 52 ans qui a participé et terminé la course mythique de l'UTMB (Ultra trail du Mont Blanc) ce 30 Août dernier.

Une course particulièrement difficile de 176 kms avec 10 000 m de dénivelé positif qui part de Chamonix, passe par l'Italie et la Suisse pour rejoindre la capitale du Mont Blanc.

Ce sportif aguerri s'est entraîné durement pour réussir ce challenge.

Ses défis : aller au bout, profiter des paysages et essayer de terminer en moins de 38 h ! Et bien sûr se dépasser !

Pour réussir cet exploit, il y a le physique et le mental :

Le physique, avec un entraînement sérieux depuis Avril avec 80 kms de courses à pied en tous genres et 80 kms de vélo répartis sur 6 jours par semaine.

Le mental, avec le soutien de sa famille et de ses amis pour les « coups de mou » pendant la course.

Au final, après 34 h 37 de course et marche alternées, il termine 403<sup>e</sup> sur les 1700 finishers et 14<sup>e</sup> de sa catégorie (50-54 ans) sur 200 avec seulement 2 h 49 de pause pour se ravitailler ou se faire soigner.

A l'arrivée, le grand bonheur d'être allé au bout, de retrouver les siens et d'avoir concrétisé ce rêve, preuve encore que le sport n'a pas de limite !

Félicitations Francis.



## Panneau pocket



Nous vous informons que la mairie n'a pas souhaité renouveler l'abonnement à l'application Panneau pocket. Désormais, pour recevoir nos alertes, vous pouvez utiliser l'application Ma Mairie En Poche.

Bien sûr, vous pouvez également retrouver toutes nos informations et actualités sur notre site internet [www.ville-ennevelin.fr](http://www.ville-ennevelin.fr) et sur nos réseaux sociaux : Facebook et Instagram.

## Taxe foncière

Vous vous étonnez peut-être d'une augmentation du montant de votre taxe foncière ?

Nous tenons à préciser que le taux communal n'a pas évolué depuis 2022.

Par contre, vous observerez une augmentation de 3,9 % de votre taxe foncière car, étant donnée l'inflation constatée au cours de l'année 2023, l'Etat a décidé de revaloriser les bases locatives.

## Date à retenir

### Noël à Ennevelin

La municipalité renouvelle cette année sa grande manifestation intergénérationnelle autour de la thématique de Noël.

Vous pouvez dès à présent inscrire la date du **samedi 7 décembre** dans vos agendas.

Plusieurs animations vous seront proposées (détail dans l'Ennevel'info de novembre ou sur nos réseaux sociaux).

Une journée qui ravira petits et grands et qui se clôturera par un apéritif festif qui tiendra lieu de vœux de «bonne fin d'année» à la population.





# AFM TÉLÉTHON

INNOVER POUR GUÉRIR



## Samedi 5 octobre

### Concours de pêche

L'association de pêche l'Ennevelinoise organise une journée d'action au profit du Téléthon le **samedi 5 octobre** à l'étang communal, rue Jules Ferry, avec **concours de pêche ouvert à tous** de 8 h 30 à 16 h 30.

Pour participer, rien de plus simple, il suffit de vous inscrire et de faire un don au profit du Téléthon.

Buvette et restauration sur place également au profit du Téléthon.



**Renseignements (programme, règlement de pêche) et inscriptions**

par mail à [jeanmichel.ledent@orange.fr](mailto:jeanmichel.ledent@orange.fr) ou par téléphone au 06.10.27.02.83

## Samedi 23 novembre

### Tartiflette



Réservez une tartiflette préparée par des bénévoles au profit du Téléthon au tarif de **8 € par personne uniquement à emporter**.

La réservation doit se faire **avant le lundi 18 novembre**, en remplissant le coupon-réponse disponible en mairie et en y joignant votre règlement à l'ordre de l'AFM téléthon.

Les tartiflettes pourront être retirées le samedi 23 novembre à partir de 11h à la salle des fêtes.

## Dimanche 24 novembre

### Téléthon Trail Ennevelin

Le TTE est de retour pour sa neuvième édition. A vos agendas, entre amis ou en famille, venez le **dimanche 24 novembre** pour lutter contre la maladie.

Au programme, course, marche et course enfant. Jules, Louis, Paul et Thaddée vous attendent nombreux afin de battre le record de participation.

Nous comptons sur votre présence, votre soutien ainsi que votre bonne humeur afin que cette journée soit une fois encore une réussite tant pour la recherche que pour le sport.

Inscriptions papier avec le coupon-réponse sur la plaquette disponible en mairie ou en ligne via <https://www.strayde.com/telethon-trail-dennevelin-2024>



**T.T.E**

**Téléthon Trail d'Ennevelin**  
**24 Novembre 2024**

**Cette année, tous en jaune !**

**RENSEIGNEMENTS**  
Instagram : tte2024\_ / Facebook : Téléthon Trail Ennevelin

**INSCRIPTION**  
Mairie d'Ennevelin (6€)  
Site Strayde - QR Code (7€)  
Jour J (8€)

**Téléthon**

**Optic 2000** - Une nouvelle vision de la vie - OPTICIEN SECLIN  
**La Cense** - ÉNERGIE  
**Chitipal** - PISCICULTURE  
**Yodspor**

## JEUNESSE – SCOLAIRE

### Rentrée des classes

Dans une école fraîchement rénovée, le lundi 2 septembre 2024, ce sont 226 élèves qui ont fait leur rentrée au sein de l'école primaire Daniel Devendeville, répartis au sein de 9 classes. Après le départ de Mmes Perrine LEPERS et Florine NOËL en juin, nous accueillons deux nouveaux enseignants : M. Clément BEAUVISAGE et Mme Sophie LENOIR.

La répartition des enseignants est la suivante :

- Petite section : Mme Gwendoline BEEL
- Moyenne section : M. Clément BEAUVISAGE
- Moyenne et grande section : Mme Frédérique GRESSIER
- Grande section et CP : Mme Sophie LENOIR
- CP et CE1 : Mme Sylvie DE BAERE
- CE1 et CE2 : Mme Laurence DESPREZ
- CE2 et CM1 : Mme Violaine LEPLAT
- CM1 : Mme Claire BEAUCHAMP-LECOINTRE (et Mme Mathilde HENRI les mardis)
- CM2 : M. Georges FLEURY (et Mme Mathilde HENRI les lundis et jeudis)

Une rentrée qui s'est passée dans l'émotion bien sûr pour les

jeunes parents et nos petites sections mais également dans la bonne humeur et sous le soleil, le tout égayé par un café offert par l'AIPE d'Ennevelin, toujours aussi dynamique.

De nombreuses animations seront d'ailleurs proposées tout au long de l'année, la prochaine en date étant une soirée familiale réservée aux parents de l'école et à leurs enfants le samedi 28 septembre à la salle des fêtes.



## ANIMATIONS

### Octobre Rose

Octobre Rose est la campagne annuelle de sensibilisation contre le cancer du sein.

L'objectif est d'inviter un maximum de femmes à se faire dépister pour une meilleure prévention et pour optimiser les chances de guérison.

Cette année, la MSP ENNEVELIN SANTÉ (pharmacie Westeel-cabinet K3S-MME) anime cette manifestation et convie les ennevelinois à participer à cette demi journée de mobilisation le **Samedi 12 Octobre**.

Rendez-vous à 9 h 30 à la Maison Médicale Eglantine pour une marche accessible à tous puis, à la Marque Page, plusieurs ateliers de réflexion seront animés par les professionnels de santé pour répondre sans tabou aux questions que l'on peut se poser.

Participez à Octobre Rose à Ennevelin pour lutter contre la maladie ; Venez en famille et en rose !



**MSP MME ENNEVELIN**  
Ennevelin santé

**OCTOBRE ROSE**

**12 OCTOBRE**  
SAMEDI 12 A 9H30

**MARCHE ROSE**  
MSP ENNEVELIN

**Marche Rose**  
9h30 - 10h30 : retrouvez nous à 9h30 devant la MME !

**Ateliers/animations**  
10h30-11h30 :  
Retrouvez nous à la mairie dans la salle Marque Page pour plusieurs animations

- ENCAS & BOISSONS
- TOUT PUBLIC
- VENEZ NOMBREUX !

**N'OUBLIEZ PAS DE VENIR EN ROSE POUR LUTTER AVEC NOUS CONTRE LE CANCER DU SEIN !**

Inscription par message au : 06 15 21 41 23



## Portes ouvertes des ateliers d'artistes



Chaque automne, les « Portes Ouvertes des Ateliers d'Artistes » sont des rendez-vous incontournables de découvertes et de rencontres avec les artistes du Nord, du Pas-de-Calais et de Flandre. Elles auront lieu **les samedi 5 et dimanche 6 octobre 2024**.

C'est l'occasion de découvrir un florilège de disciplines : peinture, dessin, gravure, photographie, sculpture... Cette année un artiste ennevelinois vous ouvre les portes de son atelier.

N'hésitez pas à lui rendre visite pour découvrir ou redécouvrir son talent.

► **SAINT VAAST**  
**Christophe CATELLE**  
Sculpture contemporaine sensible  
[www.christophe-catelle.fr](http://www.christophe-catelle.fr)

12 rue Saint-Vaast  
Tél. : 06.81.51.37.84

**Samedi 10h-12h / 14h-18h**  
**Dimanche 10h-12h / 14h-18h**



## MARQUE PAGE

### Les ateliers des mercredis

Leïla vous donne rendez-vous pour :

#### Baby contes

**Mercredi 2 octobre à 10 h 30**  
pour les petites oreilles de 0 à 2 ans.



prochaine date le mercredi 6 novembre

#### Les ateliers de Leï

**Mercredi 9 octobre de 10 h à 12 h**  
atelier « mangeoire à oiseaux », dès 8 ans



prochaine date le mercredi 13 novembre,  
préparation du calendrier de l'ave

#### L'heure du conte

**Mercredi 16 octobre à 16 h 30**  
pour les enfants de 3 à 6 ans

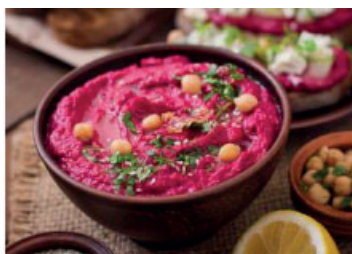


**Inscriptions impératives aux animations, places limitées (03.20.64.12.39 / [mediatheque@ville-ennevelin.fr](mailto:mediatheque@ville-ennevelin.fr))**

### Atelier cuisine

Le **samedi 05 octobre, de 10h à 12h**, Tiphaine vous accueille afin de préparer deux recettes salées et une recette sucrée pour un apéritif déjeunatoire 100% végétal, zéro déchet et gourmand !

Gratuit. Inscription impérative à la médiathèque, places limitées. Renseignements et inscriptions à la médiathèque.



### Animations seniors – Motus

Monique et l'équipe de bénévoles vous donnent rendez-vous le **lundi 21 octobre à 14 h** pour Motus

Venez faire chauffer vos méninges dans la bonne humeur !



## Festival «Graine(s) de jeux»

Les médiathèques du réseau Graines de Culture(S) vous proposent, seul, en famille ou entre amis, de partager un bon moment autour du jeu sous plusieurs formes.

La médiathèque vous propose donc un après-midi « Amusons-nous aux jeux anciens », animé par Wellouëj, le **mercredi 09 octobre, de 15h à 18h**. Gratuit, sans inscription.

Retrouvez le programme de Graine(s) de jeux 2024 dans votre médiathèque ou sur [mediatheques.pevelecarembault.fr](http://mediatheques.pevelecarembault.fr)



## Vacances de la toussaint

### Atelier en famille «sculpture de citrouille et soupe»



Rendez-vous le **mercredi 30 octobre, de 10h à 12h**.

Venez avec vos tabliers, vos toques, ... et vos accessoires d'Halloween !

Présence impérative d'un adulte.

Sur inscription, dès 6 ans (03.20.64.12.39 / [mediatheque@ville-ennevelin.fr](mailto:mediatheque@ville-ennevelin.fr))

### Horaires pendant les vacances

La médiathèque vous accueillera :

- Les lundis et mardis, de 15h à 18h30
- Les mercredis, de 10h30 à 12h30 et de 15h à 18h30
- Le samedi 26 octobre, de 10h à 12h

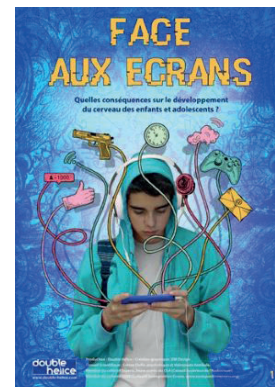
Fermeture les vendredis et le samedi 02 novembre.



## A noter dans votre agenda !

En novembre, la médiathèque vous proposera de découvrir l'exposition « Face aux écrans »\* qui nous amènera à réfléchir sur l'usage du numérique aujourd'hui dans nos sphères familiales et qui abordera la construction du cerveau, le temps consacré face aux écrans, les influences et comment protéger les jeunes de l'effet addictif des écrans.

\*en partenariat avec la Médiathèque Départementale du Nord



## PÉVÈLE CAREMBAULT

### 10 ans de Pévèle Carembault

Le moment est venu de vous dévoiler le programme complet de la 10 Co'Fête !

Le samedi 28 septembre, de 9h à 22h, Pévèle Carembault vous invite à l'Institut de Genech pour souffler ses 10 bougies.

Tout au long de la journée, de nombreuses animations familiales sont organisées : marché de producteurs et créateurs, ateliers participatifs, concert des harmonies locales, petite restauration, guinguette, flashmob, soirée DJ...

Rendez-vous sur [pevelecarembault.fr](http://pevelecarembault.fr) pour découvrir le programme complet de la 10 Co'fête.

Entrée libre et gratuite.

Institut de Genech, 348 rue de la Libération à Genech





## Atelier zéro déchet



Fabriquer des produits ménagers. Créer ses propres cosmétiques. Cuisiner à la sauce anti-gaspi. Le Zéro déchet fait déjà partie intégrante de votre quotidien ? C'est un sujet qui vous intéresse et vous recherchez des conseils et astuces ? Vous lisez le bon article !

Pévèle Carembault relance ses ateliers « Zéro déchet » pour le second semestre 2024. De septembre à décembre, 34 rendez-vous sont organisés dans les communes de notre territoire.

Ces ateliers sont gratuits et sur inscription. Le programme complet est à retrouver sur [pevelecarembault.fr](http://pevelecarembault.fr)

**Rendez-vous le 11 octobre à 18 h 30, à l'atelier à l'arrière de la Marque Page, pour l'animation « le ménage au naturel » : éviter l'utilisation d'emballages jetables et de produits toxiques (fabrication de nettoyeurs aux vinaigre et savon noir, de lessive au savon de Marseille et d'une pierre d'argile)**

## Bien vieillir en Pévèle Carembault

Sortez votre calendrier et choisissez vite vos dates !

De septembre à octobre, Pévèle Carembault vous invite à échanger sur la thématique : « Bien vieillir en Pévèle Carembault ». 15 ateliers participatifs sont organisés dans les communes autour de thématiques du quotidien : les courses, les loisirs, les déplacements, l'habitat...

Que vous soyez retraité, quadragénaire ou étudiant, venez partager vos idées. Bien vieillir se prépare dès le plus jeune âge !

Ces ateliers sont organisés dans le cadre de la démarche « Communauté amie des aînés ». Ouvert à tous et sans inscription.

**Pour tout renseignement complémentaire, vous pouvez contacter votre référent CADA auprès de Pévèle Carembault : Roland LAROYE – 06.87.91.59.40**

### Atelier thématique 1

**culture et loisirs, lien social et solidarité, participation citoyenne et emploi**

lundi 23 septembre - 14 h - Orchies

salle Ambroise Croizat, 9 rue Jules Ferry

mardi 24 septembre - 9 h 30 - Pont-à-Marcq

espace Casadesus, rue Germain Delhaye

mardi 24 septembre - 18 h - Wannehain

salle du foyer associatif, 8 rue de France

mercredi 25 septembre - 9 h 30 - Mons-en-Pévèle

salle des fêtes, 25 rue du Moulin

lundi 30 septembre - 14 h - Camphin-en-carembault

espace associatif, rue du Général de Gaulle

### Atelier thématique 2

**transport et mobilité, autonomie services et soins, information communication**

mardi 1<sup>er</sup> octobre - 9 h 30 - Templeuve-en-Pévèle

salle polyvalente, 75 rue de Roubaix

mardi 1<sup>er</sup> octobre - 18 h - Coutiches

salle du conseil, 1307 route nationale

mercredi 2 octobre - 9 h 30 - Cysoing

salle des fêtes, 91 rue Aristide Briand

lundi 7 octobre - 9 h 30 - Phalempin

salle Hemery, 6 rue Léon Blum

mardi 8 octobre - 9 h 30 - Moncheaux

salle polyvalente, 231 résidence du sophora

### Atelier thématique 3

**habitat, espaces extérieurs et bâtiments, information communication**

mercredi 9 octobre - 9 h 30 - Thumeries

hôtel de ville, 2 rue Léon Blum

lundi 14 octobre - 14 h - Bourghelles

salle Henri Mouvaux, 9 rue Georges Clémenceau

mardi 15 octobre - 9 h 30 - Landas

foyer rural, 25 place Sadi Carnot

mardi 15 octobre - 18 h - Landas

foyer rural, 25 place Sadi Carnot

mercredi 16 octobre - 9 h 30 - Attiches

hôtel de ville, 45 rue Jean-Baptiste Collette

## Plantons le décor

L'opération Plantons le décor 2024 est lancée !

Commandez vos arbres et arbustes via ce dispositif et bénéficiez de prix avantageux grâce à la commande groupée d'arbres, d'arbustes et de variétés fruitières et légumières d'origine locale. Cet achat se fait en partenariat avec des producteurs régionaux.

En Pévèle Carembault, les commandes sont à effectuer avant le 30 octobre 2024, directement via le site [plantonsledecor.fr](http://plantonsledecor.fr). La livraison aura lieu le vendredi 22 novembre 2024, de 16h à 18h, à la salle des sports de Genech (Rue de la Libération - Face à l'Institut de Genech).

Plus d'infos sur [pevelecarembault.fr](http://pevelecarembault.fr)



La municipalité et le comité des fêtes vous donnent  
rendez-vous pour fêter

# HALLOWEEN

## 31 OCTOBRE

à partir de 17 h à la salle des fêtes

au programme

Concours de soupe, chasse aux bonbons,  
défilé costumé, concours des maisons  
décorées





Sortez de vos placards vos déguisements les plus monstrueux car déguisés c'est encore mieux !



## CONCOURS DE SOUPE

Avec la participation de Barasoup', à 17h, ramenez votre soupe préparée et votre recette. Le seul impératif : votre soupe doit être orange ou verte. Dégustation par un jury puis partage avec les participants.



## CHASSE AUX BONBONS

"Des bonbons ou un sort ?" : De 18 h à 19 h 30, faites le tour du centre bourg. Au départ de la salle des fêtes, un circuit de porte à porte sera encadré par le Comité des Fêtes (Rue P et M Curie et ses rues adjacentes, rues du Moulin, Calmette Guérin, de La Cornette, Jules Guesde, Jean Jaurès, Jules Ferry et canton Saint Vaast).

Nous demandons aux Ennevelinois qui acceptent d'ouvrir leurs portes d'apposer l'affiche téléchargeable sur notre site internet ou disponible en mairie.



## DÉFILÉ DES DÉGUISEMENTS

Toutes les personnes déguisées (petits ou grands car il n'y a pas de limite d'âge) pourront assister au défilé organisé par l'AIPE, sur la scène de la salle des fêtes.



## MAISON LA MIEUX DÉCORÉE

Décorez votre maison pour Halloween et participez au concours ! Un jury passera dans le village le week-end des 27 et 28 octobre pour désigner la maison la mieux décorée !

Pour accompagner la manifestation, Barasoup' sera présent et vous fera déguster la soupe magique d'Halloween. Une buvette sera tenue par le comité des fêtes.

**INSCRIPTIONS POUR LES CONCOURS (SOUPE ET MAISONS DÉCORÉES) VIA LE FORMULAIRE EN LIGNE SUR LE SITE INTERNET DE LA MAIRIE EN PAGE "ACTUALITES"**

## RETOUR EN IMAGES



Forum des associations le samedi 31 août



Rentrée scolaire le lundi 2 septembre : présence de M. Dupont et M. Girard pour accueillir les parents et les enfants !



Rentrée scolaire le lundi 2 septembre : accueil café par l'AIPE



Balade urbaine le mardi 17 septembre

## SEPTEMBRE

### Samedi 28

- Concours de pêche à l'américaine étang communal rue Jules Ferry
- 10 ans de Pévèle Carembault 9 h - 22h à l'institut de Genech

### Lundi 30

- semaine bleue - cinéma 14 h 30 Modern'ciné

## OCTOBRE

### Mercredi 2

- Semaine bleue - Pétanque 10 h au boulodrome
- Semaine bleue - Marche 10 h 30 à la Marque Page
- Baby contes 10 h 30 à la Marque Page
- Semaine bleue - Dictée en ch'ti 15 h à la salle des fêtes

### Samedi 5

- Pêche au profit du Téléthon étang communal rue Jules Ferry
- Atelier apéritif déjeunatoire 10 h à la Marque Page

- Rendez-vous des seniors 12 h à la salle des fêtes

### Samedi 5 et Dimanche 6

- Portes Ouvertes des Ateliers d'Artistes

### Mercredi 9

- les ateliers de Leï 10 h à la Marque Page
- Festival «graine(s) de jeux» 15 h à la Marque Page

### Vendredi 11

- Atelier zéro déchet 18 h 30 à l'atelier de la Marque Page

### Samedi 12

- Octobre Rose avec la MME 9 h 30 à la MME rue Jean Jaurès

### Mercredi 16

- Heure du conte 16 h 30 à la Marque Page

### Lundi 21

- Motus 14 h à la Marque Page

### Mercredi 30

- Atelier «citrouille», sculpture et soupe 10 h à la Marque Page
- Jeudi 31 Halloween dès 17 h à la salle des fêtes

## NOVEMBRE

### Dimanche 10

- Pévèle Trail dès 9 h

### Lundi 11

- Commémoration de l'Armistice 11 h en mairie

### Samedi 23

- Tartiflettes à emporter dès 11 h à la salle des fêtes

### Dimanche 24

- Téléthon Trail Ennevelin dès 8 h 30 h à la salle des fêtes

### Ennevel'info



- Mairie d'Ennevelin - Place Jean Moulin 59710 ENNEVELIN  
Tél. 03.20.41.53.20 - Fax : 03 20 41 53 21 - mairie@ville-ennevelin.fr - www.ville-ennevelin.fr
- Ouvert lundi-mardi de 8h à 12h et de 13h30 à 17h30 - Le jeudi de 8h à 12h et de 14h30 à 17h30  
Mercredi et vendredi de 8h à 12h - Le samedi de 9h à 12h  
Uniquement le matin du lundi au vendredi durant les vacances scolaires.
- crédits photos : mairie d'Ennevelin